

# वार्षिक प्रगति प्रतिवेदन

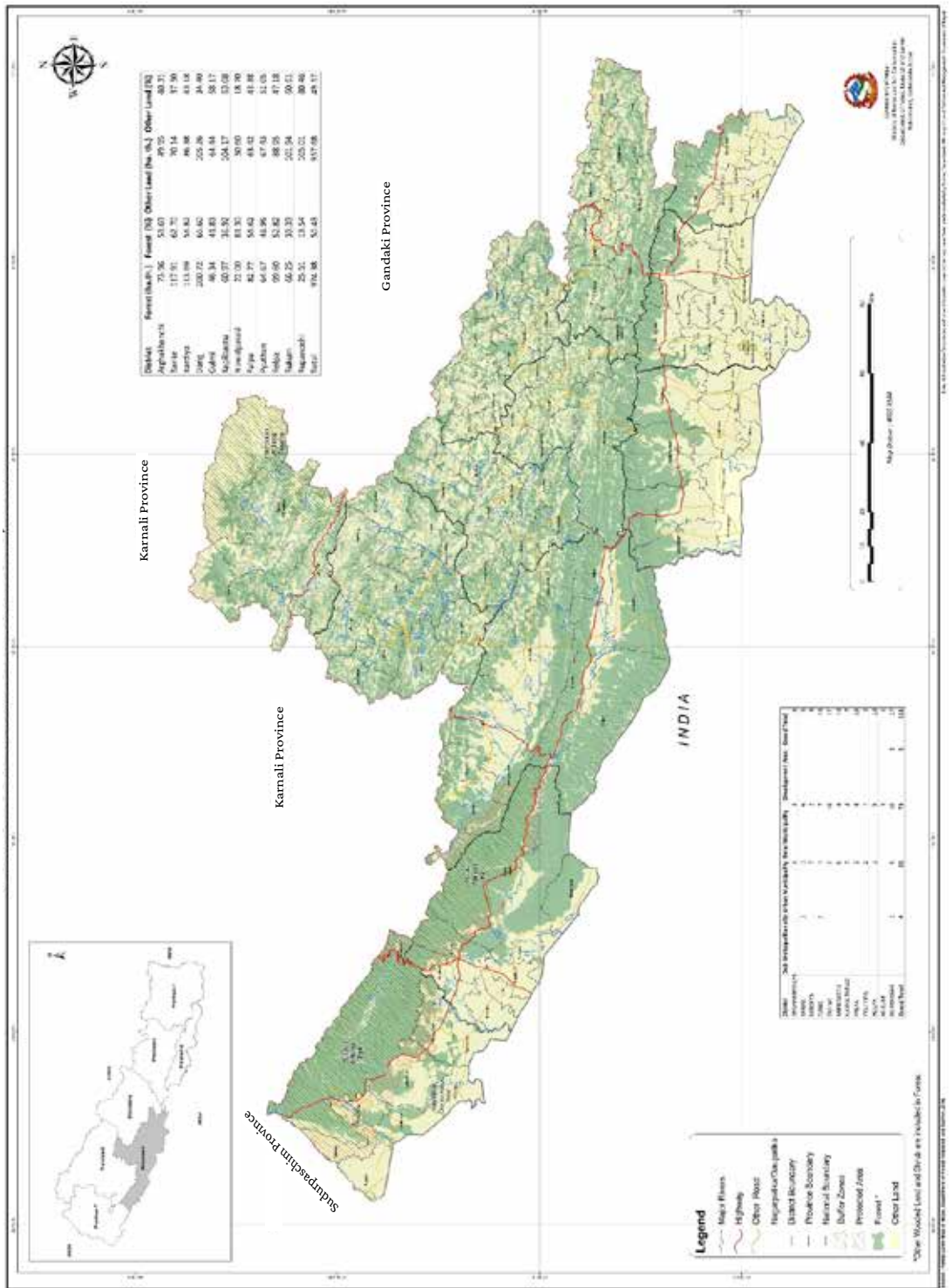
आ.व. २०७९/०८०



लुम्बिनी प्रदेश सरकार  
वन तथा वातावरण मन्त्रालय  
**वन निर्देशनालय**  
बुटवल, रुपन्देही



# FOREST COVER MAP OF LUMBINI PROVINCE, NEPAL



# वार्षिक प्रगति प्रतिवेदन

आ.व. २०७९/०८०



लुम्बिनी प्रदेश सरकार  
वन तथा वातावरण मन्त्रालय

**वन निर्देशनालय**  
बुटवल, रूपन्देही

फोन नं. ०७१-५७२९६८

E-mail: forestdirectorat5@gmail.com

Website: <https://pfdir.lumbini.gov.np>

### प्रकाशक

### वन निर्देशनालय

लुम्बिनी प्रदेश, बुटवल, रुपन्देही

फोन नं. ०७१-५७२९६८

E-mail: forestdirector5@gmail.com

Website: <https://pfdir.lumbini.gov.np>

### सल्लाहकार

प्रदेश वन निर्देशक: दधिलाल कँडेल

### सम्पादक

उपसचिव (प्रा): यज्ञमूर्ति खनाल

वरिष्ठ वन अधिकृत: सुजन धिमाल

वन अधिकृत: टोलकराज चापागाई

### तयार गर्ने

वरिष्ठ भू संरक्षण अधिकृत: सन्दीप चौधरी

### आवरण फोटो

रेसुङ्गा वन संरक्षण क्षेत्र, गुल्मी, (© राजन कुँवर, वरिष्ठ वन अधिकृत, गुल्मी)

### मुद्रक

प्रकाश अफसेट प्रेस, बुटवल ०७१-५३८५७९


# दुई शब्द



नेपालको संविधान (२०७२) को अनुसूची ६ अनुसार प्रदेश भित्रको राष्ट्रिय वन, जल उपयोग तथा वातावरण व्यवस्थापन प्रदेशको अधिकारको सूचीमा भए अनुसार लुम्बिनी प्रदेशको राष्ट्रिय वन व्यवस्थापनको लागि कार्यविभाजन नियमावली मार्फत् प्रदेश सरकारले वन तथा वातावरण मन्त्रालय गठन गरेको हो । वन तथा वातावरण मन्त्रालय मातहत रहने गरी संघीय र प्रदेशका वन सम्बन्धी कानूनले तोकेका कार्यसम्पादनका अतिरिक्त प्रदेशको समग्र वन संरक्षण,

व्यवस्थापन र सदुपयोग तथा जलाधार व्यवस्थापनको लागि अनुगमन निरीक्षणका साथै समन्वयात्मक भूमिकामा वन निर्देशनालयको प्रशासनिक संगठन संरचना संचालनमा रहेको छ । यस निर्देशनालय अन्तरगत रहेको १४ वटा डिभिजन वन कार्यालयहरू र ४ वटा भू तथा जलाधार व्यवस्थापन कार्यालयहरूबाट आ.व. २०७९।८० मा सम्पादन भएका लुम्बिनी प्रदेशको वन संरक्षण र व्यवस्थापन तथा जलाधार व्यवस्थापनसँग सम्बन्धित कार्यहरूको सारांश प्रगति, जानकारी र सूचना सहज रूपमा प्रवाह गर्ने उद्देश्यले यो प्रतिवेदन तयार गरी प्रकाशन गरिएको छ ।

लुम्बिनी प्रदेशमा भएको ९ लाख ७५ हजार ३८१ हेक्टर वन क्षेत्रमध्ये वनको दिगो व्यवस्थापनको लागि ४०३७ सामुदायिक वन उपभोक्ता समूहमार्फत् ४ लाख २९ हजार ४२६ हेक्टर वनक्षेत्र तथा ८ वटा साझेदारी वन समूह मार्फत् २२ हजार ५८१ हेक्टर वनक्षेत्र समुदायमा आधारित वन व्यवस्थापन पद्धती अनुसार संरक्षण तथा व्यवस्थापन भैरहेको छ भने ४ वटा संरक्षित वन, ३० वटा धार्मिक वन तथा ४०६ वटा कबुलियती वन समूहले स्वीकृत कार्ययोजना बमोजिम वन संरक्षण तथा सदुपयोग गरिरहेका छन् । उक्त समुदायमा आधारित वन व्यवस्थापन तथा डिभिजन वन कार्यालय मार्फत् भएका सरकारद्वारा व्यवस्थित वन व्यवस्थापन (चक्ला वन समेत), प्रदेशको समग्र वन क्षेत्र संरक्षण र व्यवस्थापन, वन निर्देशनालयको परिचयात्मक जानकारी, आ.व. २०७९/०८० को वित्ति प्रगति लगायतका विभिन्न पक्षहरूलाई चार वटा भागमा विभाजन गरी पाचौं भागमा मातहतका कार्यालयहरूले सम्पादन गरेका कार्यहरू तथा अनुगमन निरीक्षणको क्रममा लिइएका तस्वीरहरू समावेश गरी यो प्रतिवेदन तयार गरिएको छ । यो प्रतिवेदनमा विशेष गरी डिभिजन वन कार्यालय तथा भू तथा जलाधार व्यवस्थापन कार्यालयहरूबाट प्राप्त भएको तथ्याङ्क र जानकारी समावेश गरी तयार गरिएकोले यसबाट लुम्बिनी प्रदेशको वन, वातावरण, जलाधार, जैविक विविधता आदि विषयमा रुचि र चासो राख्ने सम्बन्धित क्षेत्रका विद्यार्थी, शिक्षक, अनुसन्धानकर्ता, योजना/परियोजना निर्माण गर्ने व्यक्ति संस्था वा निकाय, वन कर्मचारी, वन समूह तथा सञ्जालहरू एवम् सम्पूर्ण सरोकारवालाहरूलाई उपयोगी हुनेछ भन्ने अपेक्षा राखिएको छ । यस पुस्तिका तयार गर्न तथ्याङ्क उपलब्ध गराउने र प्रत्यक्ष तथा परोक्ष सहयोग गर्नुहुने यस निर्देशनालय र मातहतका सम्पूर्ण कार्यालयका कर्मचारीहरूलाई धन्यवाद दिन चाहन्छु । साथै उपसचिव (प्रा.) श्री यज्ञमूर्ति खनाल, वरिष्ठ/ वन अधिकृतहरू श्री विदुर पौडेल, श्री सुजन धिमाल र श्री टोलकराज चापागाईंसमेत यस कार्यमा संलग्न सम्पूर्ण कर्मचारीहरूलाई धन्यवाद दिन चाहन्छु । प्रतिवेदन तयारीमा अहोरात्र खट्ने जलाधार व्यवस्थापन तथा समन्वय शाखाका वरिष्ठ भू संरक्षण अधिकृत श्री सन्दीप चौधरी विशेष धन्यवादका पात्र हुनुहुन्छ । अन्तमा यस पुस्तिकामा भएका त्रुटीहरू औँल्याई आगामी समयमा यसलाई थप परिसकृत बनाउन यहाँहरूको अमूल्य सहयोग रहनेछ भन्ने अपेक्षा गरेको छु । धन्यवाद !



दधिलाल कँडेल  
वन निर्देशक

# विषय-सूची

## भाग १

वन निर्देशनालयको संक्षिप्त परिचय	१
१.१ पृष्ठभूमि	१
१.२ दरवन्दी र पदपूर्तिको अवस्था	१
१.३ संगठन संरचना	३
१.४ वन निर्देशनालय र वन निर्देशकले सम्पादन गर्नुपर्ने मुख्य मुख्य कार्यहरू	४

## भाग २

लुम्बिनी प्रदेशमा वन क्षेत्र	७
२.१ पृष्ठभूमि	७
२.२ वन क्षेत्र	८
२.३ व्यवस्थापनको आधारमा वनको आधारमा वनको विवरण	९
२.३.१ राष्ट्रिय वन	९
२.३.२ निजी वन	१४
२.४ राष्ट्रिय निकुञ्ज तथा संरक्षण क्षेत्रहरू	१५
२.५ जलाधार क्षेत्र	१६
२.६ सिमसार क्षेत्र	१६

## भाग ३

काठ, दाउरा, गैरकाष्ठ वन पैदावार, राजध्व, विरूवा उत्पादन, वृक्षारोपण, वन डढेलो, वन अतिक्रमण सम्बन्धी विवरण	१७-३१
--	-------

## भाग ४

वन निर्देशनालय र मातहतका निकायहरूबाट संचालित कार्यक्रमहरूको प्रगति विवरण	३२-४१
--	-------

## भाग ५

अनुगमन तथा निरीक्षणका स्थलगत तस्विर साथै डि.व.का. र भू तथा जलाधार व्यवस्थापन कार्यालयबाट प्राप्त तस्विर	४२-५९
--	-------

## प्रदेशको संक्षिप्त विवरण

प्रदेशको जम्मा क्षेत्रफल (हे.)	२२,२८,८०० (लुम्बिनी प्रदेशको वस्तुस्थिति विवरण, २०७५, प्रदेश योजना आयोग, मुकाम वृटवल)
वन जंगलले ढाकेको क्षेत्रफल (हे.)	९,७४,३८१ (FRA Report, २०१८)
<b>सामुदायिक वनको विवरण</b>	
सामुदायिक वनको संख्या	४०३७
सामुदायिक वनको क्षेत्रफल (हे.)	४२९४२५.५
घरघुरी संख्या	६७८८३६
औसत सामुदायिक वन क्षेत्र प्रति समूह (हे.)	१०६.३७
औसत घरघुरी प्रति समूह	१६८.१५
औसत वन क्षेत्र प्रति घरघुरी (हे.)	०.६३
<b>साझेदारी वनको विवरण</b>	
साझेदारी वनको संख्या	८
साझेदारी वनको क्षेत्रफल (हे.)	२२५८०.८३
<b>धार्मिक वनको विवरण</b>	
वनको संख्या	३०
वनको क्षेत्रफल (हे.)	९४०.४६
<b>कबुलियती वनको विवरण</b>	
वनको संख्या	४०६
वनको क्षेत्रफल (हे.)	२३७६.८९
<b>दर्ता निजी वनको विवरण</b>	
वनको संख्या	९३२
वनको क्षेत्रफल (हे.)	७७३.९१
<b>वन संरक्षण क्षेत्र</b>	
वनको संख्या	४
वनको क्षेत्रफल (हे.)	७६६२७.४३
<b>काठ, दाउरा उत्पादन/संकलन</b>	
आ.व. २०७९/०८० मा काठ (घनफिट) संकलन	
सामुदायिक वनबाट	१४८००६६
सरकारद्वारा व्यवस्थित वनबाट	७१०१४.२
साझेदारी वनबाट	२३४७५०
निजी वन (दर्ता नभएको समेत) बाट	१६८६७१६
आ.व. २०७९/०८० मा दाउरा (चट्टा) संकलन	
सामुदायिक वनबाट	३०२३.४१
सरकारद्वारा व्यवस्थित वनबाट	७९.२५
साझेदारी वनबाट	४२९.८२
निजी वन (दर्ता नभएको समेत)बाट	४०४२.७१



## भाग १

### वन निर्देशनालयको संक्षिप्त परिचय

#### १.१ पृष्ठभूमि

लुम्बिनी प्रदेश सरकारको प्रदेश सरकार (कार्य विभाजन) नियमावली २०७९ अनुसार वन, भू तथा जलाधार संरक्षण र वातावरणसँग सम्बन्धित विषय हेर्ने गरी प्रदेश सरकार अन्तर्गत वन तथा वातावरण मन्त्रालय रहने व्यवस्था रहेको छ । त्यसैगरी वन तथा वातावरण मन्त्रालय अन्तर्गत प्रदेशस्तरको वन निर्देशनालय र वन अनुसन्धान तथा प्रशिक्षण केन्द्र रहने व्यवस्था छ । वन निर्देशनालय अन्तर्गत १४ डिभिजन वन कार्यालय र ४ भू तथा जलाधार व्यवस्थापन कार्यालय रहेका छन् । प्रदेश सरकार, वन तथा वातावरण मन्त्रालय र डिभिजन वन कार्यालय एवं भू तथा जलाधार व्यवस्थापन कार्यालयविच समन्वयकारी भूमिका तथा अनुगमन निरीक्षण एवं सुपरिवेक्षण गरी पृष्ठपोषण प्रदान गर्ने उद्देश्यले वन निर्देशनालयको परिकल्पना गरिएको हो । प्रदेश सरकारको मिति २०७५/०४/१४ को निर्णयानुसार रूपन्देही जिल्लाको सिद्धार्थनगर नगरपालिका-७, गागी पथ, भैरहवामा मिति २०७५/०७/१२ देखि वन निर्देशनालयको कार्य संचालन हुँदै आएकोमा वन तथा वातावरण मन्त्रालयको मिति २०८०/०१/०३ को निर्णयानुसार रूपन्देही जिल्लाको बुटवल उपमहानगरपालिका-८ स्थित साविक वन तथा वातावरण मन्त्रालय रहेको भवनबाट हाल निर्देशनालयको कार्यालय सञ्चालन हुँदै आइरहेको छ ।

#### १.२ दरवन्दी र पदपूर्तिको अवस्था

वन निर्देशनालयको कुल कर्मचारी दरवन्दी संख्या २८ रहेको छ । दरवन्दी सम्बन्धी सम्पूर्ण विवरण निम्न तालिकामा प्रस्तुत गरिएको छ ।

तालिका नं. १ निर्देशनालयको दरवन्दी र पदपूर्तिको अवस्था

सि. नं.	पद	श्रेणी	सेवा/समूह	तह	कुल दरवन्दी	पदपूर्ति	रिक्त	कैफियत
१	प्रदेश वन निर्देशक	रा.प.प्रथम प्रा.	वन/ज.फ.	अ. एघारौँ	१	०	१	
२	वन व्यवस्थापन अधिकृत	रा.प.द्वितीय प्रा.	वन/ज.फ.	अ.नवौँ/दशौँ				निमित्त प्रदेश वन निर्देशक १ र कामकाज १
३	वन संरक्षण अधिकृत	रा.प.द्वितीय प्रा.	वन/ज.फ.	अ. नवौँ/दशौँ	३	२	१	
४	योजना अधिकृत	रा.प.द्वितीय प्रा.	वन/ज.फ.	अ.नवौँ/दशौँ				
५	बरिष्ठ वाली विकास अधिकृत	रा.प.द्वितीय प्रा.	कृषि/एग्रोनोमी	अ.नवौँ/दशौँ	१	०	१	
६	जलाधार व्यवस्थापन अधिकृत	रा.प.तृतीय प्रा.	वन/स्वा.एण्ड वा.क.	अ.सातौँ/आठौँ	१	१	०	
७	सहायक वन अधिकृत	रा.प.तृतीय प्रा.	वन/ज.फ.	अ.सातौँ/आठौँ	३	३	०	
८	शाखा अधिकृत	रा.प.तृतीय प्रा.	प्रशासन/सा.प्र.	अ.सातौँ/आठौँ	१	०	१	
९	रेन्जर	रा.प.अनं.प्र.प्रा.	वन/ज.फ.	स.पाचौँ/अ.छैटौँ	३	०	३	
१०	भू-संरक्षण सहायक	रा.प.अनं.प्र.प्रा.	वन/स्वा.एण्ड वा.क.	स.पाचौँ/अ.छैटौँ	१	०	१	
११	ना.सु	रा.प.अनं.प्र.	प्रशासन/सा.प्र.	स.पाचौँ/अ.छैटौँ	१	१	०	
१२	लेखापाल	रा.प.अनं.प्र.	प्रशासन/लेखा	स.पाचौँ/अ.छैटौँ	१	१	०	





सि. नं.	पद	श्रेणी	सेवा/समूह	तह	कुल दरवन्दी	पदपूर्ति	रिक्त	कैफियत
१३	क. अपरेटर	रा.प.अनं.प्र.	विविध/विविध	स.पाचौं/अ.छैटौं	१	१	०	करार सेवा
१४	खरिदार	रा.प.अनं.द्वि	प्रशासन/सा.प्र.	स.चौथो/पाचौं	१	०	१	
१५	फरेष्टर	रा.प.अनं.द्वि.प्रा.	वन/ज.फ.	स.चौथो/पाचौं	२	२	०	
१६	वन रक्षक	श्रेणी विहिन	वन/ज.फ.	तह विहिन	२	१	१	
१७	ह.स.चा.	श्रेणी विहिन	प्रशासन/सा.प्र.	तह विहिन	२	२	०	करार सेवा
१८	का.स	श्रेणी विहिन	प्रशासन/सा.प्र.	तह विहिन	४	४	०	करार सेवा
जम्मा					२८	१८	१०	

(स्रोत: प्रशासन शाखा, वन निर्देशनालय, बुटवल, २०८०)

### तालिका नं. २ वन निर्देशनालय मातहतका कार्यालयहरूको दरवन्दी विवरण

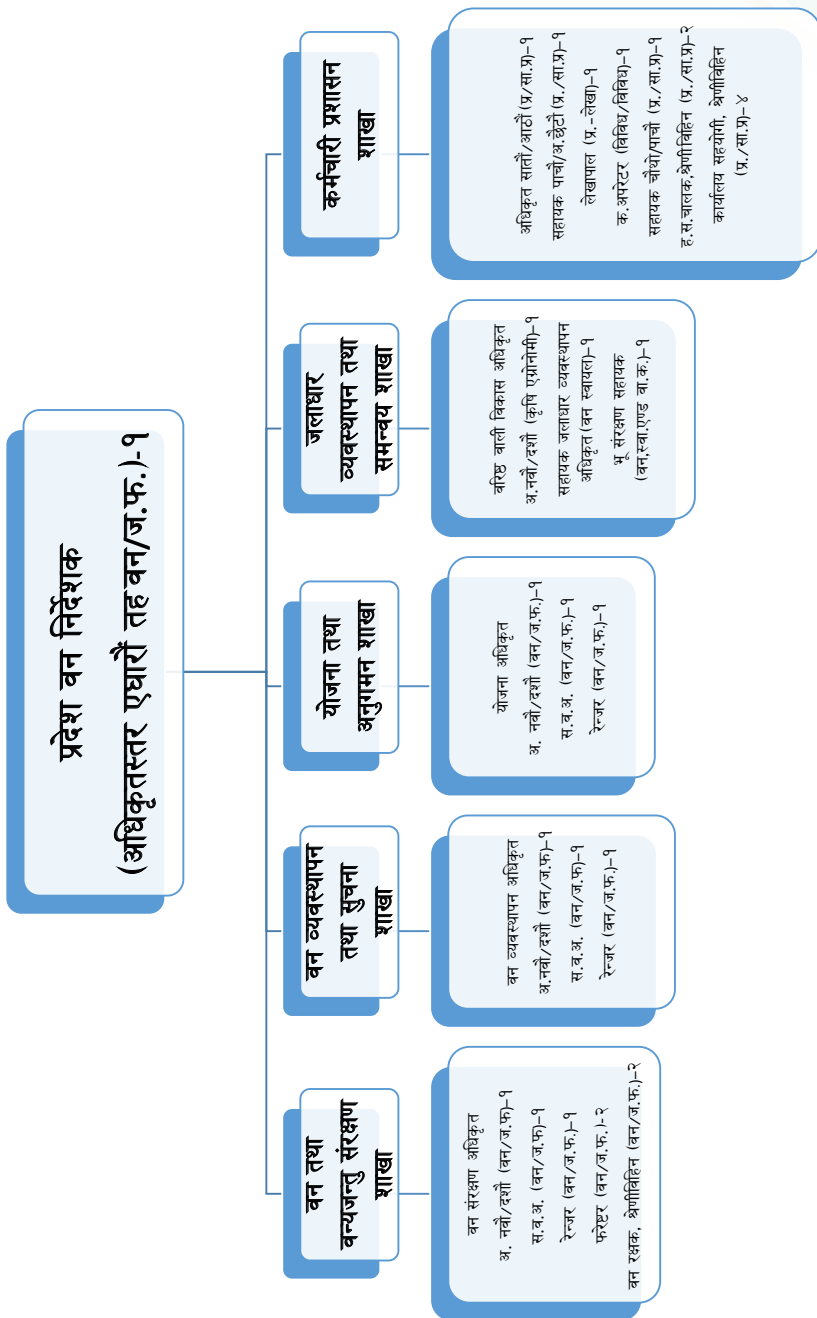
सि. नं.	नाम	ठेगाना	कुल दरवन्दी
१	डिभिजन वन कार्यालय, नवलपरासी(व.सु.प.)	रामग्राम न.पा.-२, परासी	७८
२	डिभिजन वन कार्यालय, रुपन्देही	ओमसतिया गा.पा.-४, बसन्तपुर, रुपन्देही	९४
३	डिभिजन वन कार्यालय, पाल्पा	तानसेन न.पा.-५, बारुदखान, पाल्पा	६०
४	डिभिजन वन कार्यालय, गुल्मी	रेसुङ्गा न.पा.-८, तम्घास, गुल्मी	४५
५	डिभिजन वन कार्यालय, अर्घाखाँची	सन्धीखर्क न.पा.-४, अर्घाखाँची	५०
६	डिभिजन वन कार्यालय, कपिलवस्तु	कपिलवस्तु न.पा.-२, तौलिहवा	९४
७	डिभिजन वन कार्यालय, गौतमबुद्ध	शिवराज न.पा.-५, चन्द्रौटा	९४
८	डिभिजन वन कार्यालय, दाङ	घोराही उ.म.न.पा.-१४, भरतपुर, दाङ	११०
९	डिभिजन वन कार्यालय, देउखुरी	लमही न.पा.-५, दाङ	११०
१०	डिभिजन वन कार्यालय, बाँके	नेपालगञ्ज उ.म.न.पा.-१४, सुर्खेतरोड, बाँके	९४
११	डिभिजन वन कार्यालय, बर्दिया	गुलरिया न.पा.-५, बर्दिया	७८
१२	डिभिजन वन कार्यालय, प्यूठान	मल्लरानी गा.पा.-४, खलंगा	४५
१३	डिभिजन वन कार्यालय, रोल्पा	रोल्पा न.पा.-४, लिवाङ	५५
१४	डिभिजन वन कार्यालय, रुकुम पूर्व	सिस्ने गा.पा.-५, रुकुमपूर्व	३४
<b>भू-तथा जलाधार व्यवस्थापन कार्यालय</b>			
१	भू-तथा जलाधार व्यवस्थापन कार्यालय, पाल्पा	तानसेन न.पा.-५, बारुदखान, पाल्पा	११
२	भू-तथा जलाधार व्यवस्थापन कार्यालय, दाङ	तुल्सीपुर उ.म.न.पा.-६, दाङ	११
३	भू तथा जलाधार व्यवस्थापन कार्यालय, अर्घाखाँची	सन्धीखर्क न.पा.-१, अर्घाखाँची	८
४	भू तथा जलाधार व्यवस्थापन कार्यालय, रोल्पा	रोल्पा न.पा.-४, रोल्पा	८
			१०७९

(स्रोत: प्रशासन शाखा, वन निर्देशनालय, बुटवल, २०८०)



### १.३ संगठन संरचना

वन निर्देशनालयमा प्रदेश वन निर्देशक मातहत रहने गरी वन तथा वन्यजन्तु संरक्षण शाखा, वन व्यवस्थापन तथा सूचना शाखा, योजना तथा अनुगमन शाखा, जलाधार व्यवस्थापन तथा समन्वय शाखा र कर्मचारी प्रशासन शाखा गरी कुल ५ शाखा रहेका छन्। सोही बमोजिमको वन निर्देशनालयको सांगठनिक संरचना तल प्रस्तुत गरिएको छ।





## १.४ वन निर्देशनालय र वन निर्देशकले सम्पादन गर्नुपर्ने मुख्य मुख्य कार्यहरू

लुम्बिनी प्रदेश सरकार, वन तथा वातावरण मन्त्रालयको सांगठनिक संरचना अन्तर्गत रहेको वन निर्देशनालय मन्त्रालयको एउटा महत्वपूर्ण अङ्ग हो। संघ र प्रदेशका वन र वातावरण सम्बन्धी कानूनले यसको भूमिका प्रष्टरूपमा उल्लेख गरेको छ। डिभिजनस्तरका कार्यालयहरू र मन्त्रालय तथा वन तथा भू-संरक्षण विभागबीच समन्वयकारी भूमिकामा वन निर्देशनालय रहेको, मन्त्रालयको नीति निर्माण, योजना, बजेट र कार्यक्रम तर्जुमा तथा वन संरक्षण, व्यवस्थापन, विकास, सदुपयोग र कार्यक्रम कार्यान्वयनको समग्र अनुगमन यसको जिम्मेवारी भित्र पर्दछन्। सङ्घीय तथा लुम्बिनी प्रदेशको वन र वातावरण सम्बन्धी ऐन, नियमावली, वन पैदावार संकलन तथा बिक्री वितरण निर्देशिका समेतमा उल्लेखित व्यवस्थाहरू अनुसार निर्देशनालय र निर्देशकले सम्पादन गर्ने मुख्य मुख्य कार्यहरू देहाय बमोजिम प्रस्तुत गरिएको छः

- १. कार्ययोजना स्वीकृत गर्ने:** डिभिजन वन कार्यालयहरूबाट सिफारिस भई आएका साझेदारी वनको कार्ययोजना (संशोधित कार्ययोजना समेत), संरक्षित वनको कार्ययोजना, जडिबुटी व्यवस्थापन योजना, जिल्ला/वन पैदावार आपूर्तिको वार्षिक कार्ययोजना र मन्त्रालयबाट प्रस्ताव स्वीकृत भएका व्यवसायिक कबुलियती वनको कार्ययोजना निर्देशकले स्वीकृत गर्ने।
- २. साझेदारी वन र व्यवसायिक कबुलियती वन फिर्ता लिने:** प्रचलित कानून, स्वीकृत कार्ययोजना र कार्यविधि/निर्देशिकामा उल्लेखित व्यवस्थाहरूको बर्खिलाप काम गरी वनस्रोत र वातावरणमा उल्लेखनीय प्रतिकूल असर पर्ने कार्य गरेमा निर्देशकले त्यस्तो साझेदारी वन फिर्ता लिन र समुह विघटन गर्न सक्ने।
- ३. पुनरावेदन/उजुरी सुन्ने र अन्तिम निर्णय दिने:** सामुदायिक वन फिर्ता लिई समुह दर्ता खारेज गर्ने, धार्मिक वन फिर्ता लिने, गरीबको लागि प्रदान गरिएको कबुलियती वन फिर्ता लिने र बेवारिसे तथा दहत्तर बहत्तर काठ, दाउराको हकदावी सम्बन्धी निर्णयमा डिभिजनल वन अधिकृतले गरेको निर्णय चित्त नबुझ्ने सम्बन्धित पक्षले निर्देशकसमक्ष पुनरावेदन दिन सक्ने र निर्देशकले गरेको निर्णय अन्तिम हुने।
- ४. कोड अद्यावधिक गर्ने:** सामुदायिक वन उपभोक्ता समुहको कोड अद्यावधिक गर्ने।
- ५. टाँचा र सिल तयार गरी उपलब्ध गराउने:** डिभिजन वन कार्यालयहरूले प्रयोग गर्ने टाँचा र सिल निर्देशनालयले तयार गरी उपलब्ध गराउनु पर्ने।
- ६. रुख कटान प्रक्रियामा तोकिएका कार्यहरू गर्ने:** रुख कटान तथा संकलनको क्रममा छपान चेकजाँच, कटानको लागि म्याद थप, जंगलमै घाटगद्दी र चिरान गर्नु पर्ने विशेष अवस्था परेमा त्यसको लागि स्वीकृति प्रदान, घाटगद्दी र ग्रेडिङ्ग चेकजाँच र कटान प्लटको अन्तिम जाँच निर्देशक वा निजले तोकेको अधिकृत प्रतिनिधीबाट गर्नु, गराउनु पर्ने। साथै लिलाम बिक्री भएका काठ, दाउरा डिभिजनल वन अधिकृतले दिएको र थप गरेको म्यादभित्र समेत उठाउन नसकेमा डिभिजनल वन अधिकृतको सिफारिसमा म्याद थप गर्ने।



७. वन पैदावारको लिलाम स्वीकृत गर्ने: डिभिजन वन कार्यालयहरूले वन पैदावार लिलाम बिक्री गरेपछि तोकिएको सकार मुल्यको लिलाम स्वीकृत निर्देशकले गर्नुपर्ने ।
८. अमानतबाट काम गर्ने स्वीकृति प्रदान गर्ने: वार्षिक स्वीकृत कार्यक्रम एवम् रुखकटान, मुछान र संकलन कार्य कारणवश अमानतबाट गर्नुपर्ने अवस्था सृजना भई स्वीकृतिको लागि पेश हुन आएमा प्रचलित कानूनको अधिनमा रही स्वीकृति प्रदान गर्ने ।
९. खडा वा ढलेका रुखै बिक्री गर्नु परेमा उक्त कार्य गर्नु पूर्व निर्देशकको स्वीकृति लिनु पर्ने ।
१०. कबुलियती वनको प्रमाणपत्रको प्रतिलिपी उपलब्ध गराउने: व्यवसायिक कबुलियती वनको प्रमाणपत्र हराएमा, च्यातिएमा, नष्ट भएमा वा अरु कुनै प्रकारले काम नलाग्ने भई सो को प्रतिलिपि लिन परेमा निर्देशनालयमा निवेदन दिनु पर्ने । निवेदन पर्न आएमा निर्देशकले ५ हजार रुपैयाँ दस्तुर लिई कबुलियती वनको प्रमाणपत्रको प्रतिलिपि दिनु पर्ने ।
११. व्यवसायिक कबुलियती वनको कार्य शुरु गर्ने म्याद थप गर्ने: व्यवसायिक कबुलियती वन लिने व्यक्ति वा संस्थाले विशेष कारणले स्वीकृत कार्ययोजना र कबुलियतनामाको अवधिभित्र कार्य शुरु गर्न नसकेको भनी म्याद थपको माग गरेमा र उक्त माग मुनासिब लागेमा निर्देशकले ६ महिनासम्म म्याद थप गर्न सक्ने ।
१२. कार्ययोजनासहित प्रतिवेदन पेश गर्नुपर्ने: मानव वन्यजन्तु सहअस्तित्व व्यवस्थापनका लागि विभिन्न भौगोलिक क्षेत्रमा गरेका प्रयास र उपलब्धिका साथै विद्यमान समस्या र अवलम्बन गर्नु पर्ने उपाय पहिचान गरी कार्ययोजना सहित प्रत्येक वर्ष निर्देशनालयले विभाग तथा प्रदेश मन्त्रालय समक्ष र विभागले मन्त्रालय समक्ष प्रतिवेदन पेश गर्नु पर्नेछ ।
१३. आवश्यक समन्वय, सहजीकरण र सहयोग गर्नुपर्ने: निर्देशकले राष्ट्रिय वनको सुरक्षाको सम्बन्धमा डिभिजन वन कार्यालयबाट भएको क्रियाकलापको नियमित अनुगमन गरी आवश्यक समन्वय, सहजीकरण र सहयोग गर्नुपर्ने ।
१४. सामुदायिक वनको कार्ययोजना संशोधनको सहमति दिने: कार्ययोजना स्वीकृत भएको २ वर्ष अगावै विशेष कारणवश कार्ययोजना संशोधन गर्न आवश्यक परेको भनी डिभिजन वन कार्यालयको राय र सिफारिससहित पेश हुन आएमा संशोधनको लागि डिभिजन वन कार्यालयलाई सहमति दिने ।
१५. काठ प्रयोग गर्ने सहमति दिने: डिभिजन वन कार्यालयले वन विकास, व्यवस्थापन, डिभिजन/सब-डिभिजनको भवन निर्माण तथा मर्मत आदि कार्यमा डि.व.का. बाट उत्पादित वा मौज्जात काठ प्रयोग गर्न सहमति माग गरेमा लगत अभिलेख व्यवस्थित गरी सदुपयोग गर्न सहमति दिन सक्ने ।
१६. समितिको सदस्य: बिक्री वितरण हुन नसकी लामो समयसम्म घाटगद्दीमा रहिरहेका र हैसियत/गुणस्तर हास भइरहेका पुराना काठ, दाउराको पुनः मुल्यांकन समितिको सदस्यमा निर्देशक रहने व्यवस्था रहेको ।
१७. सिफारिस र राय दिने: निर्देशनालयले देहायका विषयहरूमा मन्त्रालयलाई सिफारिस गर्ने र राय उपलब्ध गराउने गर्दछः



- डिभिजन वन कार्यालयहरूबाट प्राप्त आवधिक योजनासहितको रणनीतिक योजना स्वीकृतिको लागि मन्त्रालयमा सिफारिस गर्ने ।
- सरकारद्वारा व्यवस्थित वन (चकला वन समेत) को कार्ययोजना स्वीकृतिको लागि मन्त्रालयमा रायसहित पेश गर्ने ।
- वन्यजन्तु पालन सम्बन्धी पेश हुन आएको प्रस्तावमा अध्ययन गरी रायसाथ मन्त्रालयमा पठाउने ।
- वन्यजन्तु अस्पताल र उद्धार केन्द्र, जैविक मार्ग र बर्ड स्यान्चुरी सम्बन्धी डिभिजन वन कार्यालयले तयार गरी पेश गरेका कार्ययोजनाहरू अध्ययन गरी स्वीकृतिको लागि सिफारिस साथ मन्त्रालयमा पेश गर्ने ।
- हावाहुरी, बाढी, पहिरो, हिमपात, आगजनी, किरा र रोगको सङ्क्रमण जस्ता विपद् जन्य घटनाका कारण क्षति हुन पुगेको वन पैदावर संकलन स्वीकृतको लागि डिभिजन वन कार्यालयबाट आवश्यक प्रमाण र प्रक्रिया पुरा गरी पेश हुन आएमा प्रदेश वन निर्देशकले मन्त्रालयमा सिफारिस गर्ने ।

१८. **अध्ययन अनुसन्धानको अनुमति दिन सक्ने:** कुनै व्यक्ति, संस्था वा निकायले बर्ड स्यान्चुरी तथा जैविक मार्गमा अध्ययन अनुसन्धान गर्नु परेमा निर्देशनालयले तोकिए बमोजिम अनुमति दिन सक्ने ।
१९. **वन्यजन्तु पालनको अनुमति दिन सक्ने:** मन्त्रालयमा पेश भएको प्रस्ताव स्वीकृत भएमा तोकिए बमोजिमको दस्तुर लिई निर्देशनालयले वन्यजन्तु पालनको लागि आवश्यक शर्त तोक्यो अनुमति दिन सक्ने ।
२०. वन्यजन्तुमैत्री संरचनाको अनुगमन निर्देशनालयले आफ्नो कार्यक्षेत्र भित्र निर्माण भएका वन्यजन्तुमैत्री संरचनाको सम्बन्धमा अनुगमन गरी सोको प्रतिवेदन प्रदेशको वन तथा वातावरण सम्बन्धि विषय हेर्ने मन्त्रालयमा पेश गर्ने ।
२१. **एकाइ सदस्य:** प्रदेश वन्यजन्तु अपराध नियन्त्रण एकाइ सदस्यमा निर्देशक रहने व्यवस्था रहेको ।
२२. **अनुगमन तथा निरीक्षण गर्ने र प्रतिवेदन पेश गर्ने:** मातहतका डिभिजन वन कार्यालय र भू तथा जलाधार व्यवस्थापन कार्यालयहरूबाट सञ्चालित विकास निर्माण कार्यहरू, विभिन्न वन व्यवस्थापन पद्धतिका वन कार्ययोजना कार्यान्वयनको अवस्था, वन तथा वन्यजन्तु संरक्षण, रुख छपान/कटान/घाटगद्दी/ग्रेडिङ्ग/ बिक्री वितरण, राष्ट्रिय वनक्षेत्र भोगाधिकारमा लिई सञ्चालनमा रहेका विकास आयोजनाहरू, वनक्षेत्रमा सञ्चालित खानीहरू, वन्यजन्तुमैत्री संरचना, वन्यजन्तुबाट भएको क्षतिको राहत वितरण आदिको अनुगमन निरीक्षण गरी पृष्ठपोषण दिने, प्रतिवेदन तयार गरी मन्त्रालय र वन विभागमा पेश गर्ने जिम्मेवारी निर्देशनालयलाई तोकिएको ।
२३. **समृद्धिको लागि वन कार्यक्रम सञ्चालन:** समृद्धिको लागि वन परियोजनाको प्रादेशिक परियोजना व्यवस्थापन इकाई निर्देशनालयमा रहने र प्रादेशिक परियोजना संयोजक निर्देशक रहने व्यवस्था रहेको ।
२४. **तोकिएका अन्य कार्यहरू:** वन तथा वातावरण मन्त्रालय (संघ र प्रदेश), वन तथा भू-संरक्षण विभाग, अख्तियार दुरुपयोग अनुसन्धान आयोग आदि निकायहरूबाट प्राप्त निर्णय र आदेश कार्यान्वयन गर्ने गराउने कार्य समेत निर्देशनालयले गर्ने गर्दछ ।



## भाग २ लुम्बिनी प्रदेशमा वन क्षेत्र

### २.१ पृष्ठभूमि

नेपालको संविधानको अनुसूची-४ बमोजिम लुम्बिनी प्रदेशमा नवलपरासी (बर्दघाट सुस्ता पश्चिम), रुपन्देही, कपिलवस्तु, पाल्पा, अर्घाखाँची, गुल्मी, रुकुम (पूर्वी भाग), रोल्पा, प्यूठान, दाङ, बाँके, बर्दिया गरी १२ जिल्लाहरू रहेका छन्। यस प्रदेशका १२ जिल्लामध्ये रुकुमपूर्व हिमाली जिल्ला र भित्री मधेशको जिल्लाको रूपमा दाङ जिल्ला रहेको छ भने पाल्पा, अर्घाखाँची, गुल्मी, रोल्पा, प्यूठान गरी पाँच जिल्ला पहाडमा र बाँकी अन्य ६ जिल्ला तराईमा रहेका छन्। यस प्रदेशमा ४ उप-महानगरपालिका, ३२ नगरपालिका र ७३ गाउँपालिका गरी कुल १०९ वटा स्थानीय तहहरू रहेका छन्। ती स्थानीय तहका ९८३ वडाहरू छन्। यस लुम्बिनी प्रदेश उत्तरमा पुथा हिमालदेखि दक्षिणमा मर्चवारसम्म, पूर्वमा पाल्पाको रामपुर देखि पश्चिममा बर्दियाको राजापुरसम्म जम्मा २२,२८,८०० हेक्टर भू-भागमा फैलिएर रहेको छ। यस प्रदेशले नेपालको कुल क्षेत्रफलको १२.१ प्रतिशत हिस्सा ओगटेको छ। वि.सं. २०७८ मा प्रकाशित जनगणनाको प्रारम्भिक प्रतिवेदन अनुसार लुम्बिनी प्रदेशमा कुल ५१,२४,२२५ जनसंख्या रहेको छ जसमा पुरुष २४,५७,४८४ र महिला २६,६६,७४१ छन्। यहाँका १०,०६,४५० घरधुरीमा ११,५५,५२३ परिवार बसोबास गर्दै आएका छन्।

लुम्बिनी प्रदेशमा कुल वन क्षेत्र ९,७४,३८१ हेक्टर रहेको छ, जुन प्रदेशको कुल भू भागको ४३.७२% हुन आउँछ। साथै यो देशको कुल वन क्षेत्रको करिब १४.७४% हो। यस प्रदेशमा बर्दिया राष्ट्रिय निकुञ्ज, बाँके राष्ट्रिय निकुञ्ज, कृष्णसार संरक्षण क्षेत्र, ढोरपाटन शिकार आरक्षको केही भागको अलावा बाँके र बर्दिया राष्ट्रिय निकुञ्जको मध्यवर्ति क्षेत्र र चितवन राष्ट्रिय निकुञ्जको मध्यवर्ति क्षेत्र (केहि भाग नवलपरासी व.सु.प.मा पर्ने) गरी कुल २,७९,४५८ हे. क्षेत्र संरक्षित क्षेत्रले ओगटेको छ। जसमध्ये संरक्षित क्षेत्रमा १,८५,१०२ हे. वन क्षेत्र रहेको पाइन्छ। क्षेत्रफलको आधारमा यस प्रदेशमा सबैभन्दा बढी वन क्षेत्र दाङ जिल्लामा रहेको छ भने सबैभन्दा कम नवलपरासी जिल्लामा रहेको छ। यस प्रदेशका १८ वटा स्थानीय तहमा १००० हे. भन्दा कम वन क्षेत्र रहेको छ भने ९ वटा स्थानीय तहमा वन क्षेत्र शुन्य रहेको छ।

यो प्रदेश भौगोलिक हिसावले तराई, चुरे, मध्य पहाड, उच्च पहाड तथा हिमाली भागमा विभाजन भएको छ। यस प्रदेशको वन क्षेत्र तराईमा १,३४,७१० हेक्टर, चुरेमा सबैभन्दा धेरै ४,२४,२०० हेक्टर, मध्य पहाडमा ३२,३६० हेक्टर, उच्च पहाडमा ८५,६४० हेक्टर र सबैभन्दा कम वन क्षेत्र हिमाली भागमा ६,४७० हेक्टर रहेको छ।

(स्रोत: DFRS, २०१५; DFRS; २०१८, प्रथम आवधिक योजना :२०७६)



## २.२ वन क्षेत्र

### क. भौगोलिक क्षेत्र अनुसार वनको विवरण

लुम्बिनी प्रदेश भौगोलिक हिसावले तराई, चुरे, मध्य पहाड, उच्च पहाड तथा उच्च हिमालमा विभाजन भएको छ। यस प्रदेशको चुरेमा सबैभन्दा धेरै वन क्षेत्र (४२४,२०० हेक्टर) र सबैभन्दा कम वन क्षेत्र उच्च हिमालमा (६,४७० हेक्टर) रहेको छ ।

### तालिका नं. ३ लुम्बिनी प्रदेशको भौगोलिक क्षेत्र अनुसार वन क्षेत्रको विवरण (हेक्टर हजारमा)

क्र. सं.	जिल्ला	तराई	चुरे	मध्य पहाड	उच्च पहाड	उच्च हिमाल	कुल वन क्षेत्र
१	नवलपरासी (व.सु.प.)	०.७१	१६.०१	५.२७	०.००	०.००	२१.९९
२	रुपन्देही	६.७९	१८.७२	०.००	०.००	०.००	२५.५१
३	पाल्पा	०.००	१९.४८	६३.२९	०.००	०.००	८२.७७
४	कपिलवस्तु	३९.३५	२१.६२	०.००	०.००	०.००	६०.९७
५	गुल्मी	०.००	०.००	४६.२९	०.०४	०.००	४६.३३
६	अर्घाखाँची	०.००	४०.२०	३३.७६	०.००	०.००	७३.९६
७	प्यूठान	०.००	१.९९	५५.६०	७.०७	०.००	६४.६६
८	रोल्पा	०.००	०.००	७६.३८	२३.२२	०.००	९९.६०
९	रुकुम पूर्व	०.००	०.००	४.४९	५५.३१	६.४७	६६.२७
१०	दाङ	०.००	१६२.४४	३८.२८	०.००	०.००	२००.७२
११	बाँके	४०.४६	७७.४५	०.००	०.००	०.००	११७.९१
१२	बर्दिया	४७.४०	६६.२९	०.००	०.००	०.००	११३.६९
	जम्मा	१३४.७१	४२४.२०	३२३.३६	८५.६४	६.४७	९७४.३८१

स्रोत: DFRS, २०१५

### ख. जिल्लागत रूपमा वन क्षेत्रको विवरण

लुम्बिनी प्रदेशको कुल क्षेत्रफल मध्ये ९,७४,३८१ हेक्टर क्षेत्रफल सघन तथा अन्य काष्ठ तथा बुट्यान क्षेत्र अन्तरगत पर्दछ । बाँके हेक्टर जमिन अन्य क्षेत्र जस्तै कृषि क्षेत्र, बसोबास क्षेत्र, खोला नालाले ओगटेको क्षेत्र तथा बाँझो जमिन आदि पर्दछ ।

### तालिका नं. ४ लुम्बिनी प्रदेशको जिल्लागत रूपमा वन क्षेत्र तथा अन्य क्षेत्रको विवरण

क्र.सं.	जिल्ला	सघन वन क्षेत्र	अन्य काष्ठ तथा बुट्यान क्षेत्र	कुल वन क्षेत्र हेक्टरमा
१	नवलपरासी (व.सु.प.)	२१९६०	३७	२१९९७
२	रुपन्देही	२५१०५	४०३	२५५०८
३	पाल्पा	७७९७४	४७९९	८२७७३



क्र.सं.	जिल्ला	सघन वन क्षेत्र	अन्य काष्ठ तथा बुट्यान क्षेत्र	कुल वन क्षेत्र हेक्टरमा
४	कपिलवस्तु	५९०२५	१९४४	६०९६९
५	गुल्मी	४५२१५	११२४	४६३३९
६	अर्घाखाँची	७३१४२	८१८	७३९६०
७	प्यूठान	६४२३५	४३१	६४६६६
८	रोल्पा	९४४४७	५१५१	९९५९८
९	रुकुम पूर्व	५५६५०	१०६००	६६२५०
१०	दाङ	१९२६८२	८०४३	२००७२५
११	बाँके	११६३६०	१५४९	११७९०९
१२	बर्दिया	१११५५०	२१३७	११३६८७
	जम्मा	९३७३४५	३७०३६	९७४३८१

स्रोत: DFRS, २०१५

### २.३ व्यवस्थापनको आधारमा वनको विवरण

वन ऐन २०७६ अनुसार वनक्षेत्र भन्नाले निजी स्वामित्वको हक भोगको र प्रचलित कानूनले अन्यथा व्यवस्था गरेको बाहेकको वन सिमाना लगाइएको वा नलगाइएको बनले घेरिएको वा वनभित्र रहेको घाँसेमैदान, खर्क, हिउँले ढाकेको वा नढाकेको नाङ्गो पहाड, बाटो, पोखरी, ताल तलैया, सिमसार, नदी, खोलानाला, बगर, पर्ति वा ऐलानी जग्गाले ओगटेको क्षेत्र बुझिन्छ। यस प्रदेशमा वनलाई व्यवस्थापनको आधारमा निम्नानुसार वर्गीकरण गरिएको छ ।

#### २.३.१ राष्ट्रिय वन

राष्ट्रिय वन भन्नाले निजी वन बाहेक नेपाल राज्यभित्रको सिमाना लगाएको वन नलगाएको सबै वन क्षेत्रलाई जनाउँछ। सो शब्दले वनले घेरिएको वनको छेउछाउमा रहेको पर्ती वा ऐलानी जग्गा तथा वन भित्र रहेका बाटो, पोखरी, ताल वा खोलानाला र बगर समेतलाई जनाउँछ। राष्ट्रिय वनलाई निम्न प्रकारमा वर्गिकरण गरिएको छ।

#### क. सरकारद्वारा व्यवस्थित वन

सरकारद्वारा व्यवस्थित वन भन्नाले वन विकास लगायत अन्य क्रियाकलाप गर्नको लागि स्वीकृत कार्ययोजना अनुसार सरकारले व्यवस्थापन गरिएको राष्ट्रिय वनलाई जनाउँछ। सरकारद्वारा व्यवस्थित वनको व्यवस्थापन सम्बन्धित डिभिजन वन कार्यालय गर्ने गर्दछ।

यस प्रदेशमा हाल दुई वटा चकला वन सरकारद्वारा व्यवस्थित वनको रूपमा छुट्टै कार्ययोजना तयार गरी कार्यान्वयनमा रहेका छन्। दाङ जिल्लामा अवस्थित डिभिजन वन कार्यालय दाङ (दाङ) अन्तर्गत कालापानी खोला चकला वनको रूपमा ५४६ हेक्टर वन क्षेत्र व्यवस्थापन गरिएको छ भने बाँके जिल्लामा शमशेरगंज माथेवास चकला वनको रूपमा २५७८ हेक्टर क्षेत्रफलको राष्ट्रिय वन सरकारद्वारा व्यवस्थित चकला वनको रूपमा व्यवस्थापन गरिएको छ।





### तालिका नं. ५ चक्ला वनको विवरण

क्र.सं.	चक्ला वन	जिल्ला	योजना अवधि	स्वीकृत मिति	क्षेत्रफल(हे.)	रोटेशन वर्ष
१	कालापानी खोला	दाङ	१० वर्ष	२०८०/१०/१२	५४६	१००
२	शमशेरगंज माथेवास	बाँके	१० वर्ष	२०७३/१०/२७	२५७८	८०
कुल जम्मा					३१२४	

(श्रोत: सम्बन्धित डिभिजन वन कार्यालय)

### ख. वन संरक्षण क्षेत्र

राष्ट्रिय वनको कुनै भाग वा भूपरिधी क्षेत्र जुन, राष्ट्रिय वा अन्तर्राष्ट्रिय दृष्टिकोणले वातावरणीय, पारिस्थितिकीय, वैज्ञानिक वा सांस्कृतिक महत्वको वन क्षेत्र, वा जलाधार संरक्षणको हिसावले संवेदनशील वन क्षेत्र, वा संरक्षित क्षेत्र बाहिर रहेको वन, वनस्पति, वन्यजन्तु संरक्षणको लागि व्यवस्थापन गर्न आवश्यक रहेको, वा पर्यापर्यटन विकास गर्न उपयुक्त देखिएको वन क्षेत्र नेपाल सरकार, वन तथा वातावरण मन्त्रालयले प्रदेश मन्त्रालयको परामर्शमा नेपाल राजपत्रमा सूचना प्रकाशन गरी विशेष कार्ययोजना बनाई वन संरक्षण क्षेत्रको रूपमा घोषणा गर्न सक्ने व्यवस्था रहेको छ । यस प्रदेशमा हालसम्म बर्दिया जिल्लाको खाता, गुल्मी जिल्लाको मदाने, रेसुङ्गा र थाप्ले सत्यवती सालिमेदह गरी ४ वटा वन संरक्षण क्षेत्र घोषणा भइसकेका छन् भने प्युठानको गौमुखी, रोल्पाको जलजला र कपिलवस्तुको शिवगढी सुराइनाका गरी ३ वटा प्रस्तावित वन संरक्षण क्षेत्र (संरक्षित वन) का रूपमा रहेका छन् ।

### तालिका नं. ६ वन संरक्षण क्षेत्रको विवरण

क्र.सं.	संरक्षित वन	जिल्ला	संरक्षित वन घोषणा मिति	क्षेत्रफल (हे)
१	खाता	बर्दिया	२०६८/११/१५	५७४२.००
२	मदाने	गुल्मी	२०६७/११/१६	१३७६१.००
३	रेसुङ्गा	गुल्मी	२०७४/११/२८	१९२८१.३७
४	थाप्ले सत्यवती सालिमेदह	गुल्मी	२०७४/११/२८	३७८४३.०६
जम्मा				७६६२७.४३

(श्रोत: नेपाल राजपत्र)

### ग. साझेदारी वन

सरकारद्वारा व्यवस्थित वनको कुनै भाग वनको विकास र दिगो व्यवस्थापन गरी अर्थतन्त्रमा टेवा पुर्‍याउन, वन क्षेत्रको नजिकै वा टाढा रहेका परम्परागत उपभोक्तालाई वन संरक्षणको कार्यमा सहभागी गराइ त्यस्ता उपभोक्तालाई वन पैदावारको आपूर्ति व्यवस्था गर्न, वन क्षेत्रको उत्पादकत्वमा अभिवृद्धि गर्न तथा खाली क्षेत्रको उपयोग गर्न, जैविक विविधता तथा जलाधार क्षेत्रको संरक्षण र सम्बर्द्धन गर्न र उपभोक्ताको जिविकोपार्जनमा



सुधार ल्याउने उद्देश्य राखी डिभिजन वन कार्यालय, स्थानीय तह र वन उपभोक्ताको साझेदारीमा गरिने वन व्यवस्थापन नै साझेदारी वन व्यवस्थापन हो । लुम्बिनी प्रदेशमा कपिलवस्तुको तिलौराकोट, गौतमबुद्ध, कपिलवस्तु, मायादेवी र शिवराज गरी पाँच वटा, रुपन्देहीमा लुम्बिनी र देवदह गरी दुई वटा र नवलपरासीमा बुद्धशान्ति गरी जम्मा आठ वटा साझेदारी वन रहेका छन् । लुम्बिनी प्रदेशमा साझेदारी वनले २२५८०.८६ हे. वन क्षेत्र ओगटेको छ भने १,३५,८६३ घरधुरीका ८,७६,३७४ जनसंख्या लाभान्वित भएका छन् ।

### तालिका नं. ७ साझेदारी वनको विवरण

क्र. सं.	विवरण	डिभिजन वन कार्यालय				जम्मा
		नवलपरासी	रुपन्देही	कपिलवस्तु	गौतमबुद्ध	
१	साझेदारी वनको संख्या	१	२	२	३	८
२	साझेदारी वनहरूको क्षेत्रफल (हे.)	१७८१.३२	२०८५.२४	८५४४.८७	१०१६९.४	२२५८०.८६
३	साझेदारी वनहरूमा आबद्ध घरधुरी	१४४४२	५०४५६	३६७००	३४२६५	१३५८६३
४	साझेदारी वनहरूमा आबद्ध जनसंख्या	६३७७६	२९३४२७	३२४८८०	१९४२९१	८७६३७४

(श्रोत: सम्बन्धित डिभिजन वन कार्यालय)

### घ. सामुदायिक वन

सामुहिक हितका लागि कुनै वनको संरक्षण, विकास र व्यवस्थापन गरी वन पैदावारको उपयोग गर्न चाहने त्यस्तो वनका सम्बन्धित उपभोक्ताले उपभोक्ता समुह गठन गरी वनको विकास, संरक्षण, उपयोग, व्यवस्थापन गरी वन पैदावारको स्वतन्त्र रूपमा मूल्य निर्धारण गरी विक्रि वितरण गर्न पाउने गरी राष्ट्रिय वनको कुनै भाग सामुदायिक वनको रूपमा कार्ययोजना तयार गरी व्यवस्थापन गर्न सक्ने व्यवस्था रहेको छ ।

यस प्रदेशमा २०८० असार मसान्तसम्म ४०३७ वन उपभोक्ता समूहलाई ४,२९,४२५.५ हेक्टर राष्ट्रिय वन क्षेत्र सामुदायिक वनको रूपमा हस्तान्तरण गरिएको छ । सामुदायिक वन उपभोक्ता समूहमा ६,७८,८३६ घरधुरी समावेश भएका छन् ।

### तालिका नं. ८ सामुदायिक वनको विवरण

सि. नं.	डि.व.का.	सामुदायिक वन					
		वन सम्बर्द्धन प्रणालीमा आधारित वन व्यवस्थापन भएका सा.व.को विवरण			कुल जम्मा सामुदायिक वन (सा.व.)को विवरण		
		संख्या	क्षेत्रफल (हे.)	घरधुरी	संख्या	क्षेत्रफल (हे.)	घरधुरी
१	अर्घाखाँची	२५.००	२६५४.९०	३२६६.००	४४५.००	३५४२४.३९	४८६७६.००
२	बर्दिया	०.००	०.००	०.००	२८१.००	२०४५३.३७	५७७००.००
३	कपिलवस्तु	४६.००	६६६८.९०	०.००	७२.००	११६१९.७०	३३३३३.००
४	बाँके	१३.००	२५७१.००	३९८६.००	११९.००	२४८४६.३०	३४३१२.००



सि. नं.	डि.व.का.	सामुदायिक वन					
		वन सम्बर्द्धन प्रणालीमा आधारित वन व्यवस्थापन भएका सा.व.को विवरण			कुल जम्मा सामुदायिक वन (सा.व.)को विवरण		
		संख्या	क्षेत्रफल (हे.)	घरधुरी	संख्या	क्षेत्रफल (हे.)	घरधुरी
५	रोल्पा	०.००	०.००	०.००	६०५.००	५६४५७.३२	५५७६३.००
६	देउखुरी	१६.००	७७४१.१०	४४१५.००	१४९.००	५४८२२.३७	४०४०४.००
७	दाङ	११.००	३३२४.१०	३८९३.००	३८५.००	६०४८९.८८	७९९३२.००
८	गौतमबुद्ध	१४.००	५८६७.६०	३७२०.००	५४.००	९८६९.५८	१२७९३.००
९	प्यूठान	९.००	२७४६.३०	१२९४.००	४४९.००	५४०३३.००	५९६३४.००
१०	परासी	८.००	२८३३.७०	१३८६०.००	५८.००	९६७९.९०	४७१५६.००
११	रुकुमपूर्व	०.००	०.००	०.००	१५३.००	१५४७९.४६	१६३६२.००
१२	पाल्पा	७.००	५९५.००	६६५.००	७०१.००	४१४९२.४०	६१७२७.००
१३	रूपन्देही	२६.००	५८२६.७०	२३७१९.००	१०८.००	१६२९१.९१	६९९९७.००
१४	गुल्मी	०.००	०.००	०.००	४५८.००	१८४६५.९३	६१८४७.००
	जम्मा	१७५.००	४०८२९.३०	५८८१८.००	४०३७.००	४२९४२५.५१	६७८८३६.००

(श्रोत: सम्बन्धित डिभिजन वन कार्यालय)

### ड. कबुलियती वन

डिभिजन वन कार्यालयले राष्ट्रिय वनको कुनै भाग गरिवीको रेखामुनि रहेका जनताको गरिवी न्यूनीकरणको लागि कार्ययोजना बनाएर वनको संरक्षण र विकास हुने गरी आय आर्जन हुने कार्यक्रम सञ्चालन गर्न त्यस्ता जनताको समुहलाई कबुलियती वनको रूपमा सुम्पन सक्ने प्रावधान अनुरूप यस प्रदेशमा गरिवीको रेखामुनि रहेका ४०६ समूहका ४४३८ घरधुरीहरूलाई २३७६.८९ हेक्टर वन क्षेत्र हस्तान्तरण भैसकेको छ।

### तालिका नं. ९ कबुलियती वनको विवरण

सि.नं.	डि.व.का.	गरिवीको रेखामुनी रहेको कबुलियती वन		
		संख्या	क्षेत्रफल (हे.)	घरधुरी
१	कपिलवस्तु	१	२.९	-
२	रुकुम पूर्व	१५	५०.४९	१८१
३	रोल्पा	५५	१६७.१७	६३०
४	प्यूठान	१८४	८०६.७६	१७३९
५	गुल्मी	८	४३.३	८४



सि.नं.	डि.व.का.	गरिवीको रेखामुनी रहेको कबुलियती वन		
		संख्या	क्षेत्रफल (हे.)	घरधुरी
६	पाल्पा	१४३	१३०६.२७	१८०४
	जम्मा	४०६	२३७६.८९	४४३८

(श्रोत: सम्बन्धित डिभिजन वन कार्यालय)

### च. धार्मिक वन

डिभिजनल वन अधिकृतले परापूर्व काल देखीको धार्मिकस्थल र त्यसको वरिपरीको वनको संरक्षणको लागि प्रचलित कानून बमोजिम स्थापित कुनै धार्मिक निकाय, समुह वा समुदायलाई उक्त क्षेत्र वरपरको राष्ट्रिय वन धार्मिक वनको रूपमा संरक्षणको लागि हस्तान्तरण गर्न सक्ने प्रावधान अनुरूप हालसम्म यस प्रदेशमा ९,४०.४६ हेक्टर वन क्षेत्र ३० वटा धार्मिक निकाय/ समूह/समुदायलाई हस्तान्तरण गरिएको छ।

### तालिका नं. १० धार्मिक वनको विवरण

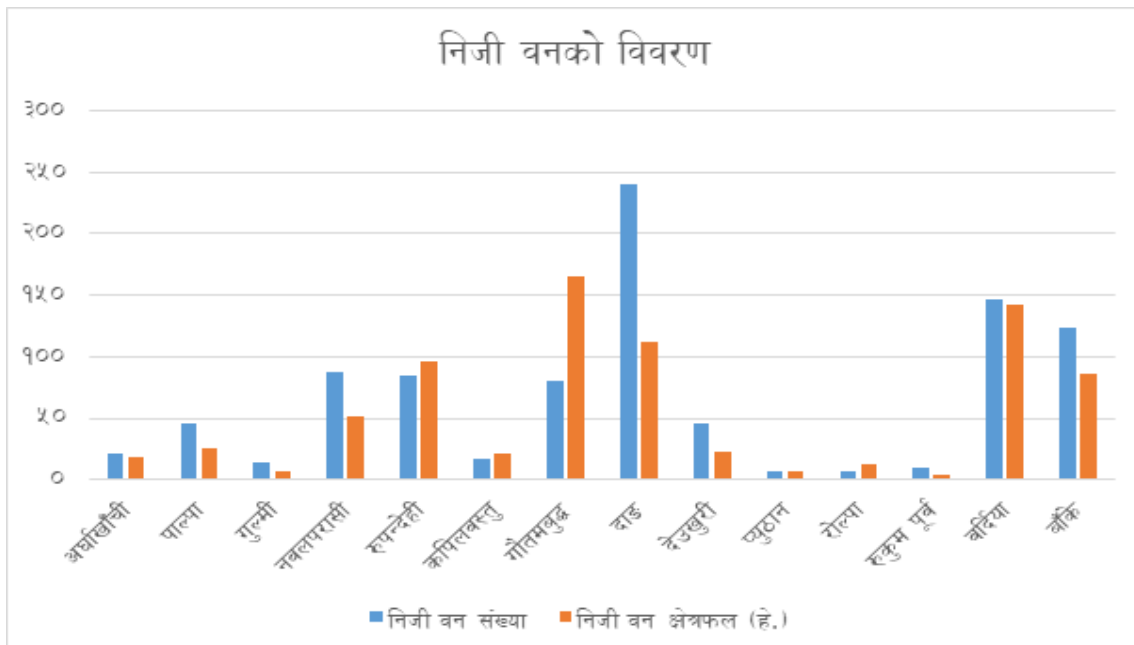
सि.नं.	डि.व.का.	धार्मिक वन	
		संख्या	क्षेत्रफल (हे.)
१	पाल्पा	४	२६१.११
२	गुल्मी	२	१६६.८७
३	रुपन्देही	४	२७.९२
४	कपिलवस्तु	४	२००.४५
५	गौतमबुद्ध	१	१०.६३
६	दाङ	५	११५.५२
७	देउखुरी	१	३८.५
८	रोल्पा	१	०.७५
९	बर्दिया	४	२१.६३
१०	बाँके	४	९७.०८
	जम्मा	३०	९४०.४६

(श्रोत: सम्बन्धित डिभिजन वन कार्यालय)



### २.३.२ निजी वन

कुनै व्यक्ति वा संस्थाले आफ्नो निजी स्वामित्वमा रहेको हक भोगको दर्ता नम्बरी जग्गामा रूख विरूवा हुर्काई सम्बन्धित डिभिजन वन कार्यालय वा सब डिभिजन वन कार्यालयको सिफारिसमा निजी वन दर्ता गर्न स्थानीय तहमा निवेदन दिन सक्ने प्रावधान रहेको छ । साविकमा डिभिजन वन कार्यालयमा निजी वन दर्ता गर्ने प्रावधान रहेकोमा हाल वन ऐन २०७६ पश्चात् स्थानीय तहमा दर्ता गर्ने व्यवस्था रहेको छ । हाल सम्म यस प्रदेशमा ९३२ वटा निजी वनहरू दर्ता भएका छन् जसको क्षेत्रफल ७७३.९१ हेक्टर रहेको छ ।



तालिका नं. ११ निजी वनको विवरण

सि.नं.	डि.व.का.	निजी वन	
		संख्या	क्षेत्रफल (हे.)
१	अर्घाखाँची	२२	१८.९६
२	पाल्पा	४६	२५.५४
३	गुल्मी	१४	७.४९
४	नवलपरासी	८८	५१
५	रुपन्देही	८५	९५.७८
६	कपिलवस्तु	१७	२१.०६
७	गौतमबुद्ध	८०	१६४.९३



सि.नं.	डि.व.का.	निजी वन	
		संख्या	क्षेत्रफल (हे.)
८	दाङ	२४०	११२
९	देउखुरी	४६	२३.२८
१०	प्युठान	७	७.३९
११	रोल्पा	७	१३.०३
१२	रुकुम पूर्व	१०	४.२८
१३	बर्दिया	१४६	१४२.९३
१४	बाँके	१२४	८६.२४
जम्मा		९३२	७७३.९१

(श्रोत: सम्बन्धित डिभिजन वन कार्यालय)

## २.४ राष्ट्रिय निकुञ्ज तथा संरक्षण क्षेत्रहरू

लुम्बिनी प्रदेश संरक्षित क्षेत्रहरूले पनि धनी प्रदेशमा पर्दछ। बाघ र हात्तीको लागि प्रसिद्ध बर्दिया र बाँके राष्ट्रिय निकुञ्ज र मध्यवर्ति तथा संरक्षित वन्यजन्तु कृष्णसारको लागि छुट्याईएको कृष्णसार संरक्षण क्षेत्र तथा एक मात्र शिकार आरक्ष ढोरपाटन शिकार आरक्षको केही भाग पनि यसै प्रदेशमा पर्दछ। यसका साथै चितवन राष्ट्रिय निकुञ्जको मध्यवर्ति क्षेत्र पर्ने थोरै वन क्षेत्र समेत यस प्रदेशको नवलपरासी (ब.सु.प) जिल्लामा पर्दछ।

### तालिका नं. १२ राष्ट्रिय निकुञ्ज तथा संरक्षण क्षेत्रको विवरण

सि. नं.	संरक्षित क्षेत्रको नाम	जिल्ला	क्षेत्रफल (वर्ग कि.मि.)	मध्यवर्ति क्षेत्र क्षेत्रफल (वर्ग कि.मि.)	विशेषता/उद्देश्य
१	बर्दिया राष्ट्रिय निकुञ्ज	बर्दिया	९६८	३२७	पाटेबाघ, एक सिंगे गैंडा, जंगली हात्ती आदि लगायत ५६ प्रजातिका स्तनधारी वन्यजन्तु र ४३८ प्रजातिका रैथाने र बसाई सरी आउने चराहरूको बासस्थान
२	बाँके राष्ट्रिय निकुञ्ज	बाँके	५५०	३४३	पाटेबाघ बासस्थान तथा जैविकमार्ग संरक्षण
३	कृष्णसार संरक्षण क्षेत्र	बर्दिया	१६.९५	०	दुर्लभ वन्यजन्तु कृष्णसारको संरक्षण
४	ढोरपाटन शिकार आरक्ष	रुकुम, बागलुङ र म्याग्दी	१३२५	०	३२ प्रजातिका स्तनधारी र १६४ प्रजातिका चराहरू पाइने तथा व्यवस्थित शिकारको व्यवस्था।



## २.५ जलाधार क्षेत्र

लुम्बिनी प्रदेशमा मध्य कालीगण्डकी, तिनाउ सव वेसिन, दानव, वाणगंगा सव वेसिन, तल्लो कर्णाली, बबई, राप्ती सव वेसिन र सानी भेरी, मादी, झिमरुक सव वेसिन गरी चार वटा सव वेसिन रहेका छन्। जस अन्तरगत पर्ने विभिन्न जलाधार तथा उपजलाधारहरू रहेका छन् ।

### तालिका नं. १३ जलाधार तथा उपजलाधारहरूको विवरण

सि.नं.	सव वेसिन	जलाधार/उप जलाधारको नाम	जिल्ला
१	मध्यकाली गण्डकी, तिनाउ सव वेसिन	वडीगाड खोला, रिडी खोला, छल्दी खोला, तिनाउ खोला, अरुण खोला, निस्दी खोला, काली गण्डकी नदी	गुल्मी, पाल्पा, अर्घाखाँची
२	दाना, वाणगंगा सव वेसिन	तुरिया नदी, भलुही नदी, तिनाउ नदी, रोहिणी नदी, कोठी नदी, दानव नदी, कन्चन नदी, वाणगंगा नदी, सुरही नदी	नवलपरासी, रुपन्देही, कपिलवस्तु
३	तल्लो कर्णाली, बबई, राप्ती सव वेसिन	राडसिङ खोला, राप्ती नदी, अर्जुन खोला, बबई खोला, बबइ नदी, झिझरी खोला, मन खोला, आरै खोला, गेरुवा नदी, कर्णाली नदी	दाङ, बाँके, बर्दिया, अर्घाखाँची
४	सानी भेरी, मादी, झिम्रुक सव वेसिन	लुङ्ग खोला, झिम्रुक खोला, मादी खोला, लुङ्गी खोला, सानी भेरी नदी, लुकुम खोला	प्युठान, रोल्पा, रुकुम

## २.६ सिमसार क्षेत्र

यस प्रदेशको विभिन्न क्षेत्रमा सिमसार क्षेत्रहरू रहेका छन्। रामसार सुचीमा सुचीकृत भएको जगदिशपुर ताल पनि यसै प्रदेशमा पर्दछ। यस क्षेत्रमा अवस्थित सिमसार क्षेत्रहरू पारिस्थितिकीय तथा पर्यटकीय दृष्टिकोणले महत्वपूर्ण रहेका छन्। प्रदेश वन ऐन २०७८ बमोजिम लुम्बिनी प्रदेश सरकारले जगदिशपुर ताल क्षेत्रलाई जगदिशपुर बर्ड स्यान्चुरीको रूपमा २०७९/०३/३२ मा घोषणा गरेको छ ।

### तालिका नं. १४ केही महत्वपूर्ण सिमसार क्षेत्रहरूको विवरण

सि.नं.	सिमसार क्षेत्रको नाम	जिल्ला
१	जगदिशपुर ताल	कपिलवस्तु
२	गैंडहवा ताल, गजेडी ताल	रुपन्देही
३	बाह्रकुने दह, ज्यामिरे दह, जखेरा ताल	दाङ
४	सत्यवती ताल	पाल्पा
५	बढैया ताल, तारा ताल	बर्दिया



## भाग ३

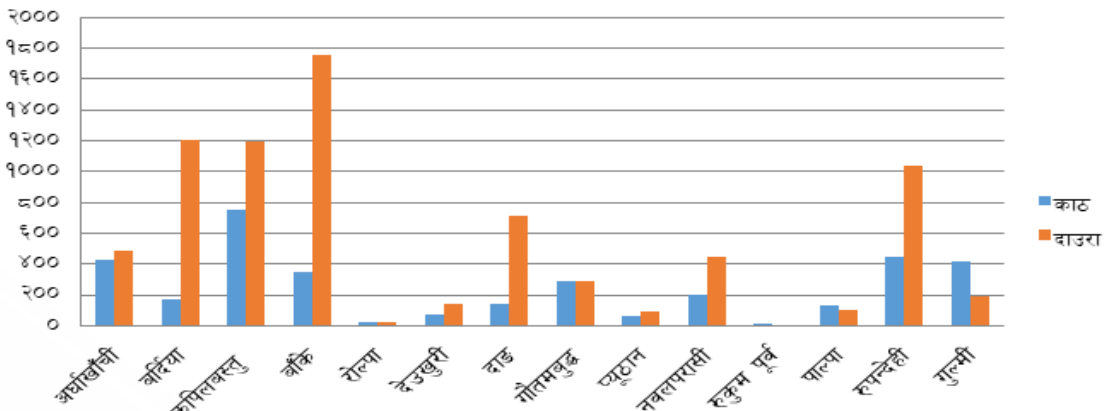
### काठ, दाउरा, गैरकाष्ठ वन पैदावार, राजश्व, विरूवा उत्पादन, वृक्षरोपण, वन डहेलो, वन अतिक्रमण सम्बन्धी विवरण

तालिका नं. १५ आ.व. २०७९/०८० को काठ (क्यू.फि.), दाउरा (चट्टा) उत्पादन/संकलन विवरण

सि. नं.	डि.व.का.	सरकारद्वारा व्यवस्थित वन		सामुदायिक वन		साम्प्रदायी वन		निजी नम्बरी आवदी		कुल जम्मा	
		काठ	दाउरा	काठ	दाउरा	काठ	दाउरा	काठ	दाउरा	काठ	दाउरा
१	अर्घाखाँची	४७७१२	५२.२५	१३१८०७	२००	०	०	२५१७५९.५	२६४.८५	४३१२७८.५	४८८.९५
२	बर्दिया	०	०	१२६३५.३	३५.७५	०	०	१२३८०३	१०१३.२५	१३६४३८	१२०१.२५
३	कपिलवस्तु	०	०	५२०११७	८३२.६	१५१३५९	२६३.८२	७८९२८.४५	१००.४२	७५०४०३.८	११९६.८४
४	बाँके	०	०	२७७६२१	७९९.१९	०	०	७४३८०.२८	९५.१७	३५२०००.६	१७५७.३६
५	रोल्पा	०	०	०	०	०	०	२१३६०.७	२८.८५	२१३६०.७	२८.८५
६	देउखुरी	१६१२०.४	२३.७५	३७२४२.८	६३.६	०	०	१५९०४.४४	५१.५९	६९२६७.६८	१३८.९४
७	दाङ	७१८१.७५	३.२५	७०७७४.२	१७९.२५	०	०	६८१६७.७९	५३०.५	१४६१२३.७	७१३
८	गौतमबुद्ध	०	०	२३६९८.७	२०.४	०	०	२६७८२९	२७१.४३	२९१५२७.७	२९१.८३
९	प्युठान	०	०	११२७६.३	२१.६५	०	०	५७२२१.३७	७६.२९	६८४९७.६२	९७.९४
१०	नवलपरासी	०	०	१११७१२	३०१.७२	०	०	९१५१३	१४६.७१	२०३२२५.५	४४८.४३
११	रुकुम पूर्व	०	०	५६२६.८	०	०	०	१२०.८४	०	५७४७.६४	०
१२	पाल्पा	०	०	६३९६१.६	५१.८	०	०	६६९५७	५२.५	१३०९१८.६	१०४.३५
१३	रुपन्देही	०	०	२१३५९४	५१७.४५	८३३९१.५	१६६	१४६२७२	३५३.१६	४४३२५७.७	१०३६.६१
१४	गुल्मी	०	०	०	०	०	०	४२२४९८.४	१९४.९९	४२२४९८.४	१९४.९९
	जम्मा	७१०१४.२	७९.२५	१४८००६६	३०२३.४१	२३४७५०	४२९.८२	१६८६७१६	४०४२.७१	३४७२५४७	७६९९.३४

(श्रोत: सम्बन्धित डिभिजन वन कार्यालय)

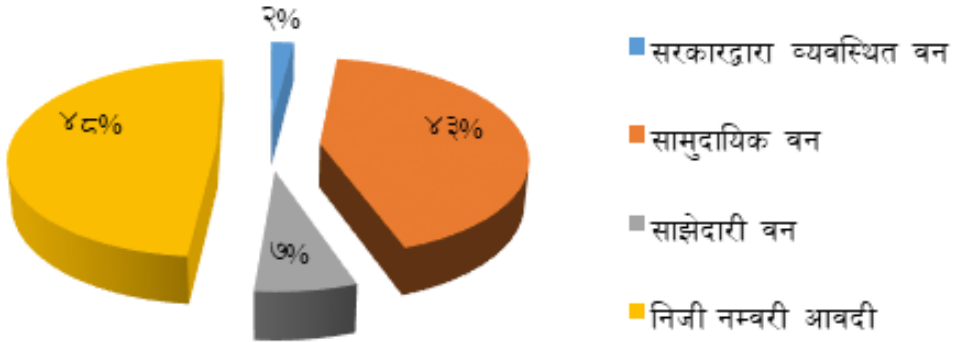
आ.व. २०७९/०८० को काठ (क्यूफिट हजारमा), दाउरा(चट्टा) उत्पादन



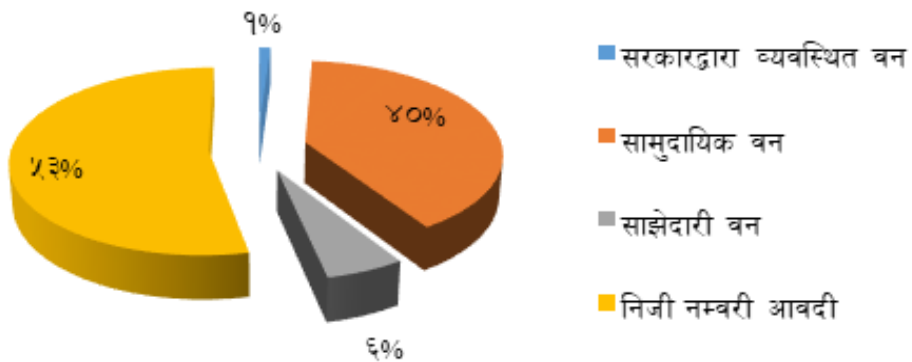




## वन अनुसार काठ उत्पादन(प्रतिशतमा)



## वन अनुसार दाउरा उत्पादन (प्रतिशतमा)



तालिका नं. १६ आ.व. २०७८/०७९ वा सो भन्दा अगाडी उत्पादन भै आ.व. २०७९/०८० को सुरूमा मौज्जातमा रहेको काठ (क्यू.फि.), दाउरा (चट्टा) विवरण (अल्या परिमाण)

सि. नं.	डि.व.का.	सरकारद्वारा व्यवस्थित वन		सामुदायिक वन		साझेदारी वन		कुल जम्मा	
		काठ	दाउरा	काठ	दाउरा	काठ	दाउरा	काठ	दाउरा
१	अर्घाखाँची	२८७५८	३५	३९६१४	१५४.२५			६८३७२	१८९.२५
२	बर्दिया			६६७२८	७२.७५			६६७२८.२	७२.७५
३	कपिलवस्तु								
४	बाँके	११८८८	३५	३०८५५	११५			४२७४३.१	१५०



सि. नं.	डि.व.का.	सरकारद्वारा व्यवस्थित वन		सामुदायिक वन		साझेदारी वन		कुल जम्मा	
		काठ	दाउरा	काठ	दाउरा	काठ	दाउरा	काठ	दाउरा
५	रोल्पा			२९५२.५	१.३५			२९५२.४९	१.३५
६	देउखुरी	७६३.०५	१.२५	२०८८१	४२.५			२१६४३.६	४३.७५
७	दाङ	२३९०.७	८.५	२९३४४	३७.९			३१७३५.२	४६.४
८	गौतमबुद्ध			१३२३९	३०	२५३१.३	४९	१५७७०.४	७९
९	प्यूठान			१११२०	३.७५			११११९.५	३.७५
१०	नवलपरासी			४०८०१	१२२	७५४६		४८३४७	१२२
११	रुकुम पूर्व								
१२	पाल्पा			१७९९५	२९.२५			१७९९४.८	२९.२५
१३	रुपन्देही	१७६३१	४४			३४६३	३१	२१०९३.७	७५
१४	गुल्मी								
	जम्मा	६१४३०	१२३.७५	२७३५२९	६०८.७५	१३५४०	८०	३४८५००	८१२.५

(श्रोत: सम्बन्धित डिभिजन वन कार्यालय)

### तालिका नं. १७ आ.व. २०७९/०८० मा भएको काठ (क्यू.फि.), दाउरा (चट्टा) बिक्री वितरण विवरण

सि. नं.	डि.व.का.	सरकारद्वारा व्यवस्थित वन		सामुदायिक वन		साझेदारी वन		निजी नम्बरी आवादी		कुल जम्मा	
		काठ	दाउरा	काठ	दाउरा	काठ	दाउरा	काठ	दाउरा	काठ	दाउरा
१	अर्घाखाँची	२४२१३.६	४६	९९०७६.४	१६६.८	०	०	२५१७५९.५	२६४.८५	३७५०५०	४७७.६५
२	बर्दिया	०	०	६६७२८.२	७२.७५	०	०	१२३८०३	१०१३.२५	१९०५३१	१०८६
३	कपिलवस्तु	०	०	२४४८६२	२३१.५७	२१७५३.५	०	७८९२८.४५	१००.४२	३४५५४४	३३१.९९
४	बाँके	२३५३.८१	४.५	४८५६६	१७३.५	०	०	७४३८०.२८	९५.१७	१२५३००	११३६.२
५	रोल्पा	०	०	२९५२.४९	०	०	०	२१३६०.७	२८.८५	२४३१३.२	२८.८५
६	देउखुरी	०	०	४६०४१.६	७६.३	०	०	१५९०४.४४	५१.५९	६१९४६	१२७.८९
७	दाङ	७१८१.७५	३.२५	४६९६५.५	८४.४५	०	०	६८१६७.७९	५३०.५	१२२३१५	६१८.२
८	गौतमबुद्ध	०	०	१३४८५.७	२०.४	०	०	२६७८२९	२७१.४३	२८१३१५	२९१.८३
९	प्यूठान	०	०	५०३४.२१	३.७५	०	०	५७२२१.३७	७६.२९	६२२५५.६	८०.०४
१०	नवलपरासी	०	०	२६५२.८७	०	११६१.१४	०.०६८	९१५१३	१४६.७१	९५३२७	१४६.७८
११	रुकुम पूर्व	०	०	५६२६.८	०	०	०	१२०.८४	०	५७४७.६४	०
१२	पाल्पा	०	०	६३९६१.६	५१.८	०	०	६६९५७	५२.५	१३०९१९	१०४.३
१३	रुपन्देही	०	०	२०५८४४	१५६.९५	५२९५.८	०	१४६२७२	३५३.१६	३५७४१२	५१०.११
१४	गुल्मी	०	०	०	०	०	०	४२२४९८.४	१९४.९९	४२२४९८	१९४.९९
	जम्मा	३३७४९	५३.७५	८५१७९७	१०३८.३	२८२१०	०.०६८	१६६७१५.७५	४०४२.७१	२६००४७३	५१३४.८

(श्रोत: सम्बन्धित डिभिजन वन कार्यालय)



तालिका नं. १८ वेवारिसी तथा दरियाबुर्दी काठ (घनफिट), दाउरा (चट्टा) को विवरण

सि.नं.	डि.व.का.	संकलित		अल्या		बिक्री		बाकी मौज्दात	
		काठ	दाउरा	काठ	दाउरा	काठ	दाउरा	काठ	दाउरा
१	अर्घाखाँची	१२५	-	-	-	-	-	१२५	-
२	बाँके	२०४१.२	४	१०९५.८	०.२५	-	-	३१३७	४.२५
३	दाङ (दाङ)	५६०६	१०.२५	-	-	५६०६	१०.२५	-	-
४	कपिलवस्तु (गौतमबुद्ध)	१९०३.२	-	-	-	-	-	१९०३	-
५	पाल्पा	-	-	२४५	-	-	-	२४५	-
६	रूपन्देही	३०५.४४	-	-	-	-	-	३०५.४	-
कुल जम्मा		९९८१	१४.२५	१३४१	०.२५	५६०६	१०.२५	५७१५	४.२५

(श्रोत: सम्बन्धित डिभिजन वन कार्यालय)

तालिका नं. १९ डि.व.का. अनुसार आ.व. २०७९/०८० मा को गैरकाष्ठ तथा अन्य वन पैदावार (खोटो बाहेक) सम्बन्धी विवरण (के.जी.)

सि. नं.	डि.व.का.	अल्या परिमाण	उत्पादन परिमाण	बिक्री वितरण परिमाण	मुख्य गैरकाष्ठ तथा अन्य वन पैदावार
१	अर्घाखाँची	६९५९८	५८०९८.५	६९५९८	तेजपात, दालचिनी
२	बर्दिया	-	३३३६२	३३३६२	बेत
३	बाँके	-	१५९८५	४९९५	बेतबास र तेदुपात
४	रोल्पा	२००००	१५६६६५	१७६६६५	टिमुर, कालिकाठ, दालचिनी, तेदुपात, पाखलबेद
५	देउखुरी	-	५८९००	५८९००	गुर्जोलहरा/गुडुची, तेजपात=तेन्दुपात
६	दाङ	८०००	८५७००	७७७००	टिमुर, रिठा, तेजपात, मालागेडी, दालचिनी बोक्रा, कालिकाठ, भृगराज, पुदिना, वेलफल, लहरे गुर्जा, दारुहल्दी, दुदेलहरा, टटेला बोक्रा, बर्रो,र अमला, कालादाना, साल विउ
७	प्यूठान	-	१२४१९८	१२४१९८.४	दालचिनी पात र बोक्रा
८	रुकुम पूर्व	-	६५१६८	६५१६८	
९	पाल्पा	-	७६१८७५	७६१८७५	
जम्मा		९७५९८	१३५९९५२	१३७२४६१	

(श्रोत: सम्बन्धित डिभिजन वन कार्यालय)



तालिका नं. २० डि.व.का. अनुसार आ.व. २०७९/०८० को खोटो संकलन, अ.ल्या. र बिक्री वितरण (के.जी.)

सि.नं.	डि.व.का.	संकलन परिमाण	अ.ल्या. परिमाण	बिक्री परिमाण
१	अर्घाखाँची	२५६५७५	१८४६९५	१८४६९५
२	रोल्पा	१८९२९१७.५	-	१८९२९१७.५
३	दाङ	७८२५०	-	७८२५०
४	प्युठान	१०५७३१९	-	१०५७३१९
५	पाल्पा	८२७०३	-	८२७०३
६	गुल्मी	७५२२४	-	७५२२४
	जम्मा	३४४२९८८.५	१८४६९५	३३७११०८.५

(श्रोत: सम्बन्धित डिभिजन वन कार्यालय)

तालिका नं. २१ डि.व.का. अनुसार आ.व. २०७९/०८० वनक्षेत्र भित्रका खोल्सा खोल्सी व्यवस्थापनबाट संकलन तथा बिक्री भएको नदिजन्य पदार्थ (ढुङ्गा तथा बालुवा घनफिटमा) को विवरण

सि.नं.	डि.व.का.	संकलन	अल्या	बिक्री
१	अर्घाखाँची	५२००००		
२	कपिलवस्तु (कपिलवस्तु)	१८४७००	५०८७०१	५०८७०१
३	रुपन्देही	५८२६१.५		
	जम्मा	६७२९६१.५	५०८७०१	५०८७०१

(श्रोत: सम्बन्धित डिभिजन वन कार्यालय)

तालिका नं. २२ डि.व.का. अनुसार आ.व. २०७९/०८० को वन पैदावार बिक्री वितरणबाट प्राप्त आम्दानी, राजस्व, मूल्य अभिवृद्धि कर सम्बन्धी विवरण (रु.)

सि.नं.	डि.व.का.	वन पैदावार	उपभोक्ता समूहको कोषमा जम्मा भएको रकम	प्रदेश सञ्चित कोषमा जम्मा भएको रकम	सङ्घीय सञ्चित कोषमा जम्मा भएको रकम	मूल्य अभिवृद्धि कर
१	अर्घाखाँची	काठ	५४६४८१०६	२०६५४९२६	२१०४६८९०	१५५२०६०१
		दाउरा				
		गै.का.व.पै.				
		खोटो	१६६२२५६	५५४०८५		२८८१२४
		ढुङ्गा गिट्टी बालुवा				



सि. नं.	डि.व.का.	वन पैदावार	उपभोक्ता समूहको कोषमा जम्मा भएको रकम	प्रदेश सञ्चित कोषमा जम्मा भएको रकम	सङ्घीय सञ्चित कोषमा जम्मा भएको रकम	मूल्य अभिवृद्धि कर
२	बर्दिया	काठ	४४५१६३७४	६५०५९७५.८		९७९९०९७.४
		दाउरा				
		गै.का.व.पै.				
		खोटो				
		ढुङ्गा गिट्टी बालुवा				
३	कपिलवस्तु	काठ	१२३९३२९०४	३५३१६७१२		३१५९५९८०
		दाउरा				
		गै.का.व.पै.				
		खोटो				
		ढुङ्गा गिट्टी बालुवा		४५९८५००		९९४५९२
४	बाँके	काठ	२९०४९१४४	१३३००९७१.३	७४४०००९	९८२२८६८.५
		दाउरा				
		गै.का.व.पै.				
		खोटो				
		ढुङ्गा गिट्टी बालुवा				
५	रोल्पा	काठ	७७२०८८.४६	३०४२२०		८७२४२०
		दाउरा		४०४५		
		गै.का.व.पै.			१०३५६५०	
		खोटो	१६७८०७२४.३	५८०८६४७		३०६५२४०
		ढुङ्गा गिट्टी बालुवा				
६	देउछुरी	काठ	७६८५२००	२६४१९१९		२६०७६९७.३
		दाउरा	२६६२७६	९३९२२		२६४९१
		गै.का.व.पै.			२३७०००	
		खोटो				
		ढुङ्गा गिट्टी बालुवा				
७	दाङ	काठ	१७७३०३३३	१०८३६१९६		७८५५२५०
		दाउरा		४९२४९२०		३१९०७१६
		गै.का.व.पै.		२९५५८६	५६१५००	
		खोटो	९७१४३८	३२३७४६		११९२६५
		ढुङ्गा गिट्टी बालुवा				

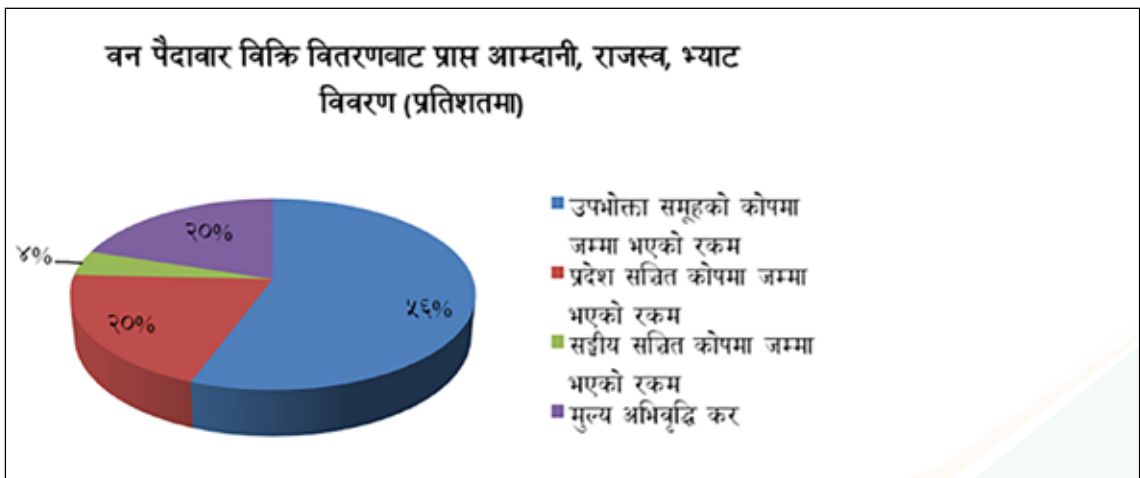
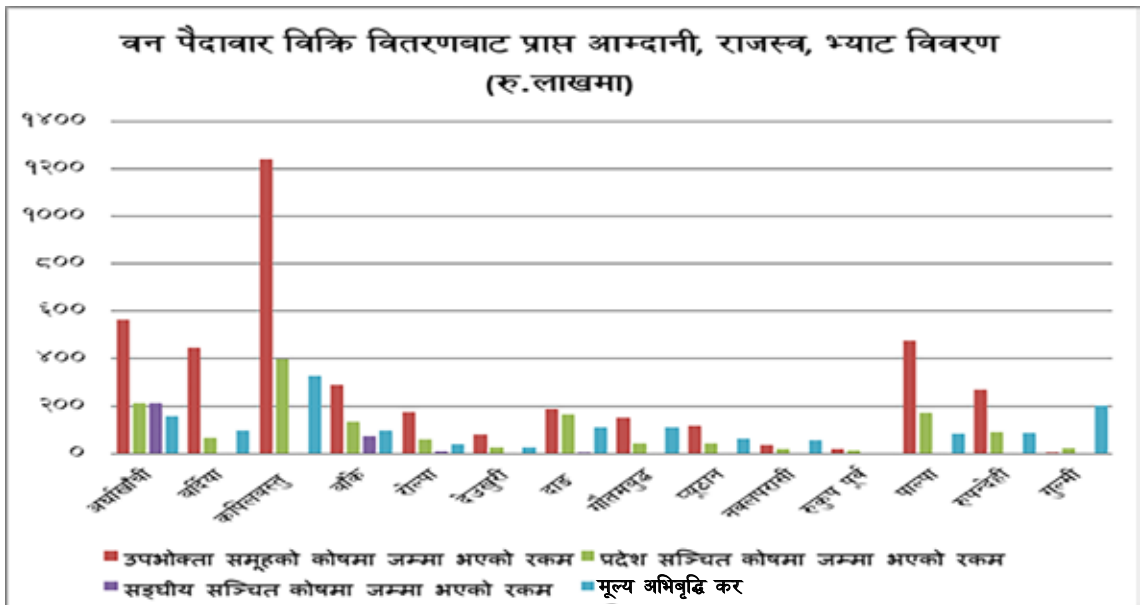


सि. नं.	डि.व.का.	वन पैदावार	उपभोक्ता समूहको कोषमा जम्मा भएको रकम	प्रदेश सञ्चित कोषमा जम्मा भएको रकम	सङ्घीय सञ्चित कोषमा जम्मा भएको रकम	मूल्य अभिवृद्धि कर
८	गौतमबुद्ध	काठ	१५१०४२७७	४२८०७०७		११०६५१२०
		दाउरा				
		गौ.का.व.पै.				
		खोटे				
		ढुङ्गा गिट्टी बालुवा				
९	प्युठान	काठ	२२४१८०९.५	११३१८७९.५	८५४०८	४५५७७५३
		दाउरा		७७००		
		गौ.का.व.पै.	८८८५	२९६२	१२९५००	२४६९५
		खोटे	९५१५८७१	३१७१९५७		१६४९४१८
		ढुङ्गा गिट्टी बालुवा				
१०	नवलपरासी	काठ	३४८२४००.५	९९६३३९.५		२१७६५५६
		दाउरा	४४००	४९३७४७		१८३४९७४
		गौ.का.व.पै.		३९५९१०		१६१११४२
		खोटे				
		ढुङ्गा गिट्टी बालुवा				
११	रुकुप पूर्व	काठ	२०६२०४३	४४१२५९		१९९४४१
		दाउरा				
		गौ.का.व.पै.		८४०८३७		
		खोटे				
		ढुङ्गा गिट्टी बालुवा				
१२	पाल्पा	काठ	४५८४५१३४.२	१६६२६३०४		८२०३४११
		दाउरा	१५८४०००	४२२२५०	१६०६५३	८०३२६.५
		गौ.का.व.पै.				
		खोटे				
		ढुङ्गा गिट्टी बालुवा				
१३	रुपन्देही	काठ	२७९०२२८४.२७	२२१३५७९.२५		२८९१५१९.७
		दाउरा		६८२०८११		५६२१०६७
		गौ.का.व.पै.				
		खोटे				
		ढुङ्गा गिट्टी बालुवा				
१४	गुल्मी	काठ		२१००५८०		२०११४१५३
		दाउरा		२०९८०		३५४८०
		गौ.का.व.पै.		०		
		खोटे	६७७०१६	२२५६७२		११७३४९.४४
		ढुङ्गा गिट्टी बालुवा				



सि. नं.	डि.व.का.	वन पैदावार	उपभोक्ता समूहको कोषमा जम्मा भएको रकम	प्रदेश सञ्चित कोषमा जम्मा भएको रकम	सङ्घीय सञ्चित कोषमा जम्मा भएको रकम	मूल्य अभिवृद्धि कर
जम्मा	काठ		३७,३९,७२,०९८.५	११,७३,५१,५६८	२,८५,७२,३०७	१२,७२,८१,८६८
	दाउरा		१८,५४,६७६	१,२७,८८,३७५	१,६०,६५३	१,०७,८९,०५५
	गै.का.व.पै.		८,८८५	१५,३५,२९५	१९,६३,६५०	१६,३५,८३७
	खोटो		२,९६,०७,३०५	१,००,८४,१०७		५२,३९,३९६.४
	ढुङ्गा गिट्टी बालुवा			४५९,८५००		९९४५९२
कुल जम्मा		४०,५४,४२,९६३.८	१४,६३,५७,८४५	३,०६,९६,६१०	१४,५९,४०,७४८	

(श्रोत: सम्बन्धित डिभिजन वन कार्यालय)





तालिका नं. २३ डि.व.का. अनुसार आ.व. २०७९/०८० मा विरूवा उत्पादन विवरण

क्र. सं.	डि.व.का.	आ.व २०७८/७९ को मौज्जात			२०७९/०८० मा विरूवा उत्पादन विवरण			कुल जम्मा
		एकवर्षे विरूवा संख्या	बहुवर्षिय विरूवा संख्या	जम्मा	एकवर्षे विरूवा संख्या	बहुवर्षिय विरूवा संख्या	जम्मा	
१	अर्घाखाँची	१०७४६१	६००५०	१५७०००	८५०००	७२०००	१५७०००	३१४०००
२	बर्दिया	१००००	८००००	९००००	१६३२६३	१०३३२६	२६६५८९	३५६५८९
३	कपिलवस्तु		८००००	८००००	९००००	६००००	१५००००	२३००००
४	बाँके		६६०००	६६०००	२३००००	९००००	३२००००	३८६०००
५	रोल्पा	५५४६१	९३८६३	१४९३२४	१३७८१६	९२८२८	२३०६४४	३७९९६८
६	देउखुरी		६६७९४	६६७९४	९२८४९	७१९१८	१६४७६७	२३१५६१
७	दाङ	१००५९६	६०२०८	१६०८०४	१२००००	६००००	१८००००	३४०८०४
८	गौतमबुद्ध	४१६१०	६०२५०	१०१८६०	१२०४८०	५४२००	१७४६८०	२७६५४०
९	प्यूठान	७०००	३२७५०	३९७५०	१५३८१९	७४४९८	२२८३१७	२६८०६७
१०	नवलपरासी		११९८०७	११९८०७	१३००००	७५०००	२०५०००	३२४८०७
११	रुकुम पूर्व		५५००	५५००	९००००	६००००	१५००००	१५५५००
१२	पाल्पा		५२९२९	५२९२९	१७०८५०	५५०००	२२५८५०	२७८७७९
१३	रुपन्देही		८५०२२	८५०२२	२९७२००	९५०००	३९२२००	४७७२२२
१४	गुल्मी	९८५०६	१२३५८३	२२२०८९	११३९१५	१५१९८६	२६५९०१	४८७९९०
	जम्मा	४२०६३४	९८६७५६	१३९६८७९	१९९५१९२	१११५७५६	३११०९४८	४५०७८२७

(श्रोत: सम्बन्धित डिभिजन वन कार्यालय)

तालिका नं. २४ डि.व.का. अनुसार आ.व. २०७९/०८० को वृक्षरोपण विवरण

सि.नं.	डि.व.का.	वृक्षरोपण (हे.)	पुन:रोपण (हे.)	कैफियत
१	अर्घाखाँची	५१.९	५८	
२	बर्दिया	२२.४५		
३	कपिलवस्तु	९५		
४	बाँके	१११		
५	रोल्पा	१६.८	१६.२	
६	देउखुरी	५०.४६	३०	
७	दाङ	५०	७	
८	गौतमबुद्ध	११०.५		
९	प्यूठान	७.६५		
१०	नवलपरासी	३६.४१		
११	रुकुम पूर्व	१६		
१२	पाल्पा	२२.६	०.५	





सि.नं.	डि.व.का.	वृक्षरोपण (हे.)	पुनःरोपण (हे.)	कैफियत
१३	रुपन्देही	५२	१२	
१४	गुल्मी	२८.३८		
	जम्मा	६७१.१५	१२३.७	

(श्रोत: सम्बन्धित डिभिजन वन कार्यालय)

### तालिका नं. २५ डि.व.का. अनुसार आ.व. २०७९/०८० को भएको गोडमेलको विवरण

क्र. सं.	डि.व.का.	गोडमेल गरिएको क्षेत्रफल (हे.)	वृक्षरोपण वर्ष
१	अर्घाखाँची	५८	
२	बर्दिया	२०	२०७७/०७८ र २०७८/२०७९
३	रोल्पा	१६	२०७८/०७९
४	देउखुरी	३०	
५	दाङ	२०	
६	गौतमबुद्ध	२८	
७	नवलपरासी	४०	
८	रुकुम पूर्व	१५	०७८/०७९
९	पाल्पा	१३५	
१०	रुपन्देही	१६	
	जम्मा	३७८	

(श्रोत: सम्बन्धित डिभिजन वन कार्यालय)

### तालिका नं. २६ डि.व.का. अनुसार आ.व. २०७९।८० मा थिनिङ कार्य भएको सा.व.को विवरण

सि.नं.	डि.व.का.	सा.व. संख्या	सा.व.को क्षेत्रफल (हे.)
१	अर्घाखाँची	६	३०
२	बर्दिया	४	३०
३	कपिलवस्तु	१४	४०९.९३
४	रोल्पा	८	३०
५	दाङ	१८	११०
६	प्यूठान	४	४०
७	नवलपरासी	४	३०
८	रुकुम पूर्व	३	३०
९	पाल्पा	९	४५
१०	रुपन्देही	१२	६०
११	गुल्मी	५	१६
	जम्मा	८७	८३०.९३



तालिका नं. २७ डि.व.का. अनुसार आ.व. २०७९/०८० को वन डढेलो सम्बन्धी विवरण

सि.नं.	डि.व.का.	वन डढेलो घटना संख्या	डढेलोबाट प्रभावित वनको क्षेत्रफल (हे.)
१	अर्घाखाँची	९२	१२५००
२	बर्दिया	४२	१४७८
३	कपिलवस्तु	५८	२५८०
४	बाँके		
५	रोल्पा	१४	६१०.७३
६	देउखुरी	५००	५००००
७	दाङ	९८	२२७५
८	गौतमबुद्ध	२४	१७१०
९	प्यूठान	११८	१९२५०
१०	नवलपरासी		
११	रुकुम पूर्व	१५	१५००
१२	पाल्पा	२१९	१६५०
१३	रुपन्देही	१८	२११५
१४	गुल्मी	१०३	२२४२
	जम्मा	१३०१	९७९१०.७

(श्रोत: सम्बन्धित डिभिजन वन कार्यालय)

तालिका नं. २८ डि.व.का. अनुसार आ.व. २०७९/८० को वन अतिक्रमण सम्बन्धी विवरण

सि.नं.	डि.व.का.	आ.व. २०७८/७९ को अन्तमा कायम रहेको वन अतिक्रमण (हे.)	आ.व. २०७९/८० मा भएको वन अतिक्रमण (हे.)	आ.व. २०७९/८० मा हटाईएको वन अतिक्रमण (हे.)	आ.व. २०७९/८० मा कायम रहेको वन अतिक्रमण (हे.)
१	अर्घाखाँची	१८.३	०	०	१८.३०
२	बर्दिया	२८७.२२	१.५२	०	२८८.७४
३	कपिलवस्तु	१५२७.६	०	१४	१५१३.६०
४	बाँके	६०७.९८	१०	०	६१७.९८
५	रोल्पा	८५.५	०	३५.५	५०.००
६	देउखुरी	२०४२	३	३	२०४२.००
७	दाङ	९२.०८	०	१.५	९०.५८
८	गौतमबुद्ध	८६०.७	०	३३	८२७.७०
९	प्यूठान	१४.८	०	०	१४.८०
१०	नवलपरासी	७४६.५	०	०	७४६.५०
११	रुकुम पूर्व	०	०	०	०.००



सि. नं.	डि.व.का.	आ.व. २०७८/७९ को अन्तमा कायम रहेको वन अतिक्रमण (हे.)	आ.व. २०७९/८० मा भएको वन अतिक्रमण (हे.)	आ.व. २०७९/८० मा हटाईएको वन अतिक्रमण (हे.)	आ.व. २०७९/८० मा कायम रहेको वन अतिक्रमण (हे.)
१२	पाल्पा	१६	०	४	१२.००
१३	रुपन्देही	८३४७	५	५	८३४७.००
१४	गुल्मी	८४	०	०	८४.००
कुल जम्मा		१४७२९.६८	१९.५२	९६.००	१४६५३.२०

(श्रोत: सम्बन्धित डिभिजन वन कार्यालय)

तालिका नं. २९ डि.व.का. अनुसार आ.व. २०७९/८० को अन्त्य सम्म दर्ता भएको र संचालनमा रहेको वन उद्यम सम्बन्धी विवरण

सि. नं.	डि.व.का.	वन पैदावार	२०७९/८० सम्म दर्ता भएका वन उद्यम संख्या	संचालनमा रहेका वन उद्यम संख्या	कैफियत
१	गुल्मी	सःमिल	५	४	
		फर्निचर	११४	११४	
		जडिबुटी प्रशोधन उद्यम	६	४	
		भेनियर/प्लाइउड	२	१	
		अन्य	०		
२	रुपन्देही	सःमिल	२२६	२२६	
		फर्निचर	९१२	९१२	
		जडिबुटी प्रशोधन उद्यम	१	१	
		भेनियर/प्लाइउड	५	५	
		अन्य	३५	३५	रोजिन, कत्था, हस्तकला, बेतवास, ब्रिकेट, दुना टपरी
३	दाङ (दाङ)	सःमिल	५३	५३	
		फर्निचर	१७७	१७७	
		जडिबुटी प्रशोधन उद्यम	३	०	
		भेनियर/प्लाइउड	२	२	
		अन्य	४	४	



सि. नं.	डि.व.का.	वन पैदावार	२०७९/८० सम्म दर्ता भएका वन उद्यम संख्या	संचालनमा रहेका वन उद्यम संख्या	कैफियत
४	रुकुम पुर्व	सःमिल			
		फर्निचर	१४	१४	
		जडिबुटी प्रशोधन उद्यम			
		भेनियर/प्लाइउड			
		अन्य	११	११	
५	पाल्पा	सःमिल	११	५	
		फर्निचर	१३१	११७	
		जडिबुटी प्रशोधन उद्यम	१	१	
		भेनियर/प्लाइउड	२	१	
		अन्य			
६	दाङ (दिउबुरी)	सःमिल	२२	१५	
		फर्निचर	३३	२३	
		जडिबुटी प्रशोधन उद्यम	१		
		भेनियर/प्लाइउड	२		
		अन्य	२	२	
७	अर्घाखाँची	सःमिल	४	४	
		फर्निचर	४८	४८	
		जडिबुटी प्रशोधन उद्यम			
		भेनियर/प्लाइउड			
		अन्य			
८	प्युठान	सःमिल	१	१	
		फर्निचर	५४	५३	
		जडिबुटी प्रशोधन उद्यम	२	२	
		भेनियर/प्लाइउड			
		अन्य	१		



सि. नं.	डि.व.का.	वन पैदावार	२०७९/८० सम्म दर्ता भएका वन उद्यम संख्या	संचालनमा रहेका वन उद्यम संख्या	कैफियत
९	नवलपरासी	सःमिल	६८	१८	
		फर्निचर	११५		
		जडिबुटी प्रशोधन उद्यम	४		
		भेनियर/प्लाइउड	५		
		अन्य	३		
१०	कपिलवस्तु	सःमिल	१२६	८०	
		फर्निचर	९७		
		जडिबुटी प्रशोधन उद्यम	०	०	
		भेनियर/प्लाइउड	१	१	
		अन्य	०	०	
११	मौतमबुङ्ग	सःमिल	४२	३०	
		फर्निचर	३२	३२	
		जडिबुटी प्रशोधन उद्यम	२	१	
		भेनियर/प्लाइउड	१३	१३	
		अन्य	२४	२४	
१२	रोल्पा	सःमिल	४	३	
		फर्निचर	१२१	९१	
		जडिबुटी प्रशोधन उद्यम	७	३	
		भेनियर/प्लाइउड	०	०	
		अन्य	१२	८	
१३	बाँके	सःमिल	९६	९६	
		फर्निचर	३१०	३१०	
		जडिबुटी प्रशोधन उद्यम	१७	१७	
		भेनियर/प्लाइउड	०	०	
		अन्य	४८	४८	



सि. नं.	डि. व. का.	वन पैदावार	२०७९/८० सम्म दर्ता भएका वन उद्यम संख्या	संचालनमा रहेका वन उद्यम संख्या	कैफियत
१४	बर्दिया	सःमिल	५०	४३	
		फर्निचर	१५५	१५५	
		जडिबुटी प्रशोधन उद्यम	५	५	
		भेनियर/प्लाइउड	४	०	
		अन्य	१३	१३	
जम्मा	सःमिल	७०८	५७८		
	फर्निचर	२३१३	२०४६		
	जडिबुटी प्रशोधन उद्यम	४९	३४		
	भेनियर/प्लाइउड	३६	२३		
	अन्य	१५३	१४५		
कुल जम्मा			३२५९	२८२६	

(श्रोत: सम्बन्धित डिभिजन वन कार्यालय)

### तालिका नं. ३० जिल्ला अनुसार अन्य प्रयोजनको लागि उपलब्ध गराइएको वन क्षेत्रको विवरण

सि.नं.	जिल्ला	संख्या	क्षेत्रफल (हे)	सि.नं.	जिल्ला	संख्या	क्षेत्रफल (हे)
१	आर्घाखाँची	३	८२.२४	८	बाँके	१४	७१७
२	गुल्मी	३	२.७८	९	रुकुम पूर्व	२	५.३६
३	दाङ	१५	३६५	१०	रुपन्देही	२१	३२४
४	नवलपरासी (ब.सु.प.)	१२	५३७.७	११	रोल्पा	९	४८.४८
५	पाल्पा	११	६४.०३	१२	कपिलवस्तु	१	६.६८९
६	प्यूठान	२	४.९६२	जम्मा		१०३.०	२६८४.७
७	बर्दिया	१०	५२६.५	(श्रोत: वन व्यवस्थापन तथा सूचना शाखा (वन निर्देशनालय, २०८०)			



## भाग ४

### वन निर्देशनालय र मातहतका निकायहरूबाट संचालित कार्यक्रमहरूको प्रगति विवरण

तालिका नं. ३१ वन निर्देशनालयको आ.व. २०७९/२०८० वार्षिक प्रगति विवरण

#### १. वन, वन्यजन्तु, जैविक विविधता संरक्षण तथा व्यवस्थापन कार्यक्रम (३२९०००१२)

क्र. सं.	कार्यक्रम/क्रियाकलापहरू	वार्षिक लक्ष्य		बजेट	परिमाण	वार्षिक प्रगति (बजेट रु. लाखमा)	
		ईकाई	भार				भार
अ) पूँजीगत खर्च अन्तर्गतका कार्यक्रमहरू							
१	ट्री हाभेष्टिड तथा लग प्रिन्टिड मेशिन खरिद तथा वितरण	प्याकेज	१	३८.६५	१	१८.८७	९.७६
२	वन, वन्यजन्तु, अतिक्रमण, चोरी निकाशी तथा चोरी शिकारी नियन्त्रण सम्बन्धि प्रचार प्रसार (पर्चा, पम्पलेट, होडिग बोर्ड, भित्ते लेखन, रेडियो, टि.भी. पत्रपत्रिका समेत) तथा वार्षिक प्रगति प्रतिवेदन पुस्तिका प्रकाशन	संख्या	१	६.७६	-	६.७६	३.००
३	स्वच्छ वातावरण एवम् कार्यालय परिसर सौन्दर्यीकरण	संख्या	१	७.७३	१	७.७३	३.८३
क) पूँजीगत खर्च कार्यक्रमको जम्मा							
आ) चालु खर्च अन्तर्गतका कार्यक्रमहरू			३	५३.१४	२.००	३३.३६	१६.६०
ख) चालु खर्च अन्तर्गतका कार्यक्रमहरू							
१	वन, वातावरण, जलाधार र जडीबुटी सम्बन्धी क्रियाकलापहरूको अनुगमन सहजीकरण र प्रतिवेदन	क्षेत्र	३	४४.८३	२	४४.८३	११.६७
२	वन संरक्षण कार्यका लागि फिल्ड गियर व्यवस्थापन	प्याकेज	१	२.०३	१	२.०३	०.९९
ख) चालु खर्चको जम्मा							
कुल जम्मा खर्च			७	१००.००	५.००	८०.२२	२९.२६
						भौतिक प्रगति (%)	८०.२२
वित्तिय प्रगति (%)						५६.५४	



## २. राष्ट्रिय वन विकास तथा व्यवस्थापन कार्यक्रम (३२९९११२३)

क्र. सं.	कार्यक्रम/क्रियाकलापहरू	वार्षिक लक्ष्य		वार्षिक प्रगति (बजेट रु. लाखमा)		वर्ष	कैफियत
		ईकाई	परिमाण	बजेट	भार		
अ) पूँजीगत खर्च अन्तर्गतका कार्यक्रमहरू							
१	अरनी नियन्त्रण सम्बन्धि सामग्री, उपकरण तथा सामान खरिद एवं वितरण (ERP) लागु भएको जिल्लामा बाहेक)	पटक	१	१००.००	-	-	-
क) पूँजीगत खर्च कार्यक्रमको जम्मा			१	१००.००	०	०.००	०.००
कुल जम्मा खर्च			१	१००.००	०	०.००	०.००
	वित्तिय प्रगति (%) = ०						भौतिक प्रगति (%) = ०

## ३. वन निर्देशनालयको वार्षिक कार्यक्रमको प्रगति शारंस

ब.उ.शी.नं.	कार्यक्रम/क्रियाकलापहरू	वार्षिक बजेट रु. लाखमा		वार्षिक खर्च रु. लाखमा		कुल खर्च %	कैफियत
		चालु	पूँजीगत	चालु	पूँजीगत		
३२९०००१२	वन, वन्यजन्तु, जैविक विविधता संरक्षण तथा व्यवस्थापन कार्यक्रम	२४.२५	२७.५०	१२.६६	१६.६०	२९.२६	५६.५४
३२९९११२३	राष्ट्रिय वन विकास तथा व्यवस्थापन कार्यक्रम		१५.००			०.००	०.००
	क. कार्यक्रम तर्फको जम्मा	२४.२५	४२.५०	१२.६६	१६.६०	२९.२६	४३.८३
३२९०१०११	वन निर्देशनालय (प्रशासनिक बजेट)	१९६.९		१४२.७१२		१४२.७१	७२.४८
	ख. प्रशासनिक तर्फको जम्मा	१९६.९	०	१४२.७१	०	१४२.७१	७२.४८
	कुल जम्मा (क+ख)	२२१.१५	४२.५०	१५५.३७	१६.६०	१७१.९७	६५.२३





## तालिका नं. ३२ वार्षिक बजेट तथा खर्च विवरण (समग्र)

क्र.स.	बजेट कोड	बजेट उपशीर्षक	वार्षिक बजेट	वार्षिक खर्च	खर्च प्रतिशत
१	३२९०००११	वन, वातावरण तथा भू-संरक्षण मन्त्रालय	४५५.८२	३३८.०२	७४.२
२	३२९०००१२	वन, वन्यजन्तु, जैविक विविधता संरक्षण तथा व्यवस्थापन कार्यक्रम	२४१५.५५	२०४९.५४	८४.८
३	३२९०००१३	जडिबुटी तथा गैरकाष्ठ वन पैदावार विकास कार्यक्रम	४२१.००	३६०.४२	८५.६
४	३२९०००१४	भू-संरक्षण तथा जलाधार व्यवस्थापन कार्यक्रम	२२६६.९०	२२००.४९	९७.१
५	३२९०००१५	वन क्षेत्र भित्रका खोल्सा खोल्सी व्यवस्थापन कार्यक्रम	७५.००	४४.८५	५९.८
६	३२९०००१६	वातावरण तथा जलवायु अनुकूलन कार्यक्रम	६०.५०	४३.४०	७१.७
७	३२९०००१७	वन उद्यम र पर्यापर्यटन प्रवर्द्धन कार्यक्रम	४४५.००	३८३.७९	८६.२
८	३२९०००१८	कृषि वन तथा बृहत्तर हरियाली प्रवर्द्धन कार्यक्रम	१३८२.२०	१२०३.९५	८७.१
९	३२९०१०११	वन निर्देशनालय	१९६.९०	१४२.७१	७२.५
१०	३२९०१०१२	डिभिजन वन कार्यालयहरु	६४७३.६५	५१९६.१८	८०.३
११	३२९०१०१३	भू तथा जलाधार व्यवस्थापन कार्यालयहरु	३२२.४४	२४३.२६	७५.४
१२	३२९०२०११	वन अनुसन्धान तथा प्रशिक्षण केन्द्र	१०४.४३	९२.२३	८८.३
१३	३२९९११२०	नेपाल जलवायु परिवर्तन सहयोग कार्यक्रम(शसर्त)	१३४.००	५१.८५	३८.७
१४	३२९९११२१	सम्बृद्धिका लागि वन(शसर्त)	२५३२.००	३३२.४२	१३.१
१५	३२९९११२३	राष्ट्रिय वन विकास तथा व्यवस्थापन कार्यक्रम(शसर्त)	८२६.००	६९०.२३	८३.६
१६	३२९९११२५	जडिबुटी विकास कार्यक्रम(शसर्त)	२९०.००	१५५.२०	५३.५
१७	३२९९११२७	वन तथा भू-संरक्षण विभाग(शसर्त)	६०३.६२	५३६.६१	८८.९
१८	३२९९११२८	वातावरण विभाग(शसर्त)	३२५.००	३०३.१४	९३.३
१९	३२९९११२९	डिभिजन वन कार्यालयहरु (वन सुरक्षा सैनिक समेत)(शसर्त)	६४९.९३	६०१.००	९२.५
२०	३२९९११३०	जलाधार संरक्षण तथा सीमसार व्यवस्थापन कार्यक्रम(शसर्त)	४३०.००	४०७.७४	९४.८
		कुल जम्मा	२०४०९.९३५	१५३७७.०३	७५.३४

\* माथि उल्लेखित तालिकामा सम्बन्धित ब.उ.शी.नं.को वन तथा वातावरण मन्त्रालय, लुम्बिनी प्रदेश र वन अनुसन्धान तथा प्रशिक्षण केन्द्र, बुटवलको वार्षिक बजेट तथा खर्च समेत समावेश गरिएको ।



तालिका नं. ३३ ब.उ.शि.नं. ३२९०००१२ वन, वन्यजन्तु, जैविक विविधता संरक्षण तथा व्यवस्थापन कार्यक्रम तर्फको १४ डि.व.का. को बजेट तथा खर्च विवरण

सि.नं.	डि.व.का.	वार्षिक बजेट (रू. लाखमा)			वार्षिक खर्च (रू. लाखमा)			खर्च प्रतिशत		
		चालु	पुँजीगत	जम्मा	चालु	पुँजीगत	जम्मा	चालु	पुँजीगत	जम्मा
१	पाल्पा	२०	१४०	१६१	१९.२	१३६.४	१५५.५	९४	९७	९७
२	कपिलवस्तु	१९	१७२	१९१	११.५	१६८.८	१८०.३	६२	९८	९४
३	प्युठान	१७	१३०	१४७	१३.९	१२४.५	१३८.४	८२	९६	९४
४	दाङ	२२	१५२	१७४	२०.५	१४३	१६३.५	९३	९४	९४
५	अर्घाखाँची	१२	१२८	१४१	११.३	११९.४	१३०.८	९२	९३	९३
६	रुकुमपूर्व	८.७	१०२	१११	६.५७	९६.५८	१०३.२	७५	९४	९३
७	रूपन्देही	२१	२१२	२३३	२०.४	१९४.८	२१५.१	९६	९२	९२
८	बाँके	२२	१९३	२१४	१५.९	१७७.६	१९३.४	७३	९२	९०
९	बर्दिया	१७	९१.३	१०८	१४.३	८०.५६	९४.८५	८३	८८	८७
१०	रोल्पा	२१	११३	१३४	१४.३	९८.०९	११२.४	६९	८७	८४
११	गौतमबुद्ध	१८	१२७	१४६	१५.६	९५.९७	१११.६	८५	७५	७७
१२	गुल्मी	१७	७२.५	८९.९	५.३३	६१.६५	६६.९८	३१	८५	७५
१३	नवलपरासी	१५	१३९	१५३	१२.३	९२.५५	१०४.९	८४	६७	६८
१४	देउखुरी	२१	१३२	१५३	१७.७	७९.३७	९७.०६	८२	६०	६३
	जम्मा	२५२	१९०४	२१५६	१९९	१६६९	१८६८	७८.९	८८	८६.६

तालिका नं. ३४ ब.उ.शि.नं. ३२९०००१३ जडिबुटी तथा गैरकाष्ठ वन पैदावार विकास कार्यक्रम तर्फको ८ डि.व.का.को बजेट तथा खर्च विवरण

सि.नं.	डि.व.का.	वार्षिक बजेट (रू. लाखमा)			वार्षिक खर्च (रू. लाखमा)			खर्च प्रतिशत		
		चालु	पुँजीगत	जम्मा	चालु	पुँजीगत	जम्मा	चालु	पुँजीगत	जम्मा
१	प्युठान	१.५	५१.२५	५२.७५	०	५०.७१	५०.७१	०	९८.९५	९६.१४
२	रुकुमपूर्व	१.५	१७२.५	१७४	०.५	१५७.४	१५७.९	३३.३३	९१.२२	९०.७२
३	पाल्पा	१.५	३७.७५	३९.२५	०	३४.७६	३४.७६	०	९२.०९	८८.५७
४	अर्घाखाँची	१.५	२०.५	२२	०.४	१७.३९	१७.७९	२६.६७	८४.८१	८०.८५
५	रोल्पा	११.५	४९	६०.५	१०.२५	३८.५१	४८.७६	८९.१३	७८.५९	८०.५९
६	बाँके	१.५	१०.७५	१२.२५	०	९.७५	९.७५	०	९०.७	७९.५९
७	देउखुरी	१.५	३०	३१.५	०.२७	२४.२२	२४.४९	१७.७२	८०.७४	७७.७४
८	गुल्मी	१.५	२२.२५	२३.७५	०.३२	११.८२	१२.१४	२१.१३	५३.१४	५१.१२
	जम्मा	२२	३९४	४१६	११.७३	३४४.५	३५६.३	५३.३३	८७.४४	८५.६४

नोट अन्य डि.व.का.मा ब.उ.शि.नं. ३२९०००१३ शीर्षकको वार्षिक कार्यक्रम नरहेको ।



तालिका नं. ३५ ब.उ.शि.नं. ३२९०००१४ भू तथा जलाधार व्यवस्थापन कार्यक्रम तर्फको भू तथा जलाधार व्यवस्थापन कार्यालयको बजेट तथा खर्च विवरण

सि. नं.	कार्यान्वयन निकाय	बजेट (रु. लाखमा)			खर्च (रु. लाखमा)			खर्च प्रतिशत		
		चालु	पुँजीगत	जम्मा	चालु	पुँजीगत	जम्मा	चालु	पुँजीगत	जम्मा
१	भू तथा ज.व्य. का. दाङ	४	६८७.५	६९१.५	४	६८५.८	६८९.८	९९.९५	९९.७५	९९.७६
२	भू तथा ज.व्य. का. रोल्पा	३	४८७	४९०	२.९९	४८४.७	४८७.६	९९.८२	९९.५२	९९.५२
३	भू तथा ज.व्य. का. अर्घाखाँची	३	४५१.४	४५४.४	३	४३७.७	४४०.७	९९.९९	९६.९६	९६.९८
४	भू तथा ज.व्य. का. पाल्पा	४	६२७	६३१	४	५७८.४	५८२.४	९९.९२	९२.२४	९२.२९
	जम्मा	१४	२२५२.९	२२६७	१३.९९	२१८७	२२००.५	९९.९९	९७.०५	९७.०७

तालिका नं. ३६ ब.उ.शि.नं. ३२९०००१५ वन क्षेत्र भित्रका खोलाखोल्सी व्यवस्थापन कार्यक्रम तर्फको डिभिजन वन कार्यालयको खर्च विवरण

सि. नं.	डि.व.का.	बजेट (रु. लाखमा)			खर्च (रु. लाखमा)			खर्च प्रतिशत		
		चालु	पुँजीगत	जम्मा	चालु	पुँजीगत	जम्मा	चालु	पुँजीगत	जम्मा
१	रूपन्देही		१५	१५	१४.९९	१४.९९		९९.९२	९९.९२	
२	अर्घाखाँची		१५	१५	१४.९७	१४.९७		९९.८३	९९.८३	
३	कपिलवस्तु		१५	१५	१४.८९	१४.८९		९९.२५	९९.२५	
४	बाँके		१५	१५	०	०		०	०	
५	दाङ		१५	१५	०	०		०	०	
	जम्मा		७५	७५	४४.९	४४.८५		०	५९.८	५९.८

नोट अन्य डि.व.का.मा ब.उ.शि.नं. ३२९०००१५ शीर्षकको वार्षिक कार्यक्रम नरहेको ।

तालिका नं. ३७ ब.उ.शि.नं. ३२९०००१७ वन उद्यम र पर्यापर्यटन प्रवर्द्धन कार्यक्रम तर्फको डिभिजन वन कार्यालयको बजेट तथा खर्च विवरण

सि.नं.	डि.व.का.	बजेट (रु. लाखमा)			खर्च (रु. लाखमा)			खर्च प्रतिशत		
		चालु	पुँजीगत	जम्मा	चालु	पुँजीगत	जम्मा	चालु	पुँजीगत	जम्मा
१	नवलपरासी		१५	१५		१५	१५		१००	१००
२	रुकुमपूर्व		१०	१०		१०	१०		१००	१००
३	रूपन्देही		१०	१०		९.९८	९.९८		९९.८३	९९.८३
४	पाल्पा		२८	२८		२७.७१	२७.७१		९८.९६	९८.९६



सि.नं.	डि.व.का.	बजेट (रू. लाखमा)			खर्च (रू. लाखमा)			खर्च प्रतिशत		
		चालु	पुँजीगत	जम्मा	चालु	पुँजीगत	जम्मा	चालु	पुँजीगत	जम्मा
५	कपिलवस्तु		१०	१०	९.६८	९.६८		९६.८	९६.८	
६	देउखुरी		१५	१५	१४.४	१४.४		९६	९६	
७	अर्घाखाँची		२५	२५	२३.९	२३.९		९५.६	९५.६	
८	रोल्पा		७५	७५	६५.७२	६५.७२		८७.६३	८७.६३	
९	प्युठान		३७	३७	३१.९८	३१.९८		८६.४३	८६.४३	
१०	दाङ		२५	२५	१९.८३	१९.८३		७९.३२	७९.३२	
११	बर्दिया		१५	१५	८.८८	८.८८		५९.१८	५९.१८	
१२	बाँके		१०	१०	४.८	४.८		४८	४८	
१३	गौतमबुद्ध		१०	१०	४.८	४.८		४८	४८	
१४	गुल्मी		२७	२७	१२.९४	१२.९४		४७.९३	४७.९३	
	जम्मा		३१२	३१२	२६०	२५९.६		८३.२१	८३.२१	

तालिका नं. ३८ ब.उ.शि.नं. ३२९०००१८ कृषि वन तथा बृहत्तर हरियाली प्रवर्द्धन कार्यक्रम तर्फको डिभिजन वन कार्यालयको बजेट तथा खर्च विवरण

सि.नं.	डि.व.का.	बजेट (रू. लाखमा)			खर्च (रू. लाखमा)			खर्च प्रतिशत		
		चालु	पुँजीगत	जम्मा	चालु	पुँजीगत	जम्मा	चालु	पुँजीगत	जम्मा
१	रुकुमपूर्व		४१.३१	४१.३१	४१.२९	४१.२९		९९.९५	९९.९५	
२	अर्घाखाँची		६६.३१	६६.३१	६६.०१	६६.०१		९९.५४	९९.५४	
३	पाल्पा		६३.८१	६३.८१	६२.९	६२.९		९८.५८	९८.५८	
४	देउखुरी		८८.२१	८८.२१	८४.१२	८४.१२		९५.३६	९५.३६	
५	कपिलवस्तु		१२५.४	१२५.४	११८.३	११८.३		९४.३२	९४.३२	
६	प्युठान		६९.४१	६९.४१	६५.२८	६५.२८		९४.०५	९४.०५	
७	गुल्मी		६५.०६	६५.०६	६०.४७	६०.४७		९२.९५	९२.९५	
८	रूपन्देही		१२९.४	१२९.४	११८.३	११८.३		९१.४७	९१.४७	
९	गौतमबुद्ध		११३.८	११३.८	१०३.९	१०३.९		९१.३३	९१.३३	
१०	बाँके		१५९	१५९	१४३.८	१४३.८		९०.४९	९०.४९	
११	दाङ		१०७.५	१०७.५	८७.७७	८७.७७		८१.६८	८१.६८	
१२	बर्दिया		१०१.५	१०१.५	८०.६२	८०.६२		७९.४६	७९.४६	
१३	नवलपरासी		९७.०१	९७.०१	७३.१६	७३.१६		७५.४२	७५.४२	
१४	रोल्पा		८१.२१	८१.२१	४६.७९	४६.७९		५७.६२	५७.६२	
	जम्मा		१३०९	१३०९	११५३	११५३		८८.०८	८८.०८	



तालिका नं. ३९ संघ शासर्त अनुदान तर्फको डिभिजन वन कार्यालयहरूको बजेट तथा खर्च विवरण

सि.नं.	कार्यान्वयन निकाय	बजेट (रू. लाखमा)			खर्च (रू. लाखमा)			खर्च प्रतिशत		
		चालु	पुँजीगत	जम्मा	चालु	पुँजीगत	जम्मा	चालु	पुँजीगत	जम्मा
१	गुल्मी	५.७५	२१२.८	२१८.५	५.२२	२०६.८	२१२	९०.८५	९७.१९	९७.०२
२	देउखुरी	५.२५	४५.७५	५१	४.८६	४४.१९	४९.०५	९२.५	९६.६	९६.१८
३	रूकुमपूर्व	४.७५	३३.७५	३८.५	४.६९	३२.३	३६.९९	९८.८३	९५.६९	९६.०८
४	कपिलवस्तु	६	२३३.८	२३९.८	५.९४	२१५.३	२२१.२	९८.९४	९२.११	९२.२८
५	रूपन्देही	५.७५	९९	१०४.८	५.६४	९०.७३	९६.३७	९८.१२	९१.६५	९२
६	अर्घाखाँची	४.७५	५२	५६.७५	४.४२	४७.२९	५१.७१	९३.०८	९०.९३	९१.११
७	पाल्पा	५.७५	१११	११६.८	५.७५	९६.५९	१०२.३	९९.९१	८७.०२	८७.६६
८	दाङ	४.७५	८३.२५	८८	४.७२	७२.०९	७६.८१	९९.३२	८६.६	८७.२८
९	प्युठान	३.७५	७६	७९.७५	३.२९	६४.५	६७.७८	८७.६४	८४.८७	८५
१०	बर्दिया	३.७५	९४.५	९८.२५	३.७५	६८.४	७२.१५	१००	७२.३९	७३.४४
११	बाँके	२४.८	१२६.३	१५१	१९.५१	८५.६	१०५.१	७८.८३	६७.८	६९.६१
१२	रोल्पा	५.२५	३५.५	४०.७५	५.२	१८.६३	२३.८३	९९.१२	५२.४८	५८.४९
१३	गौतमबुद्ध	४.५	७४	७८.५	४.५	३४.५८	३९.०८	९९.९८	४६.७३	४९.७८
१४	नवलपरासी	३.७५	३९.५	४३.२५	२.९३	१८.१	२१.०३	७८.२६	४५.८२	४८.६४
	जम्मा	८८.५	१३१७	१४०६	८०.४	१०९५	११७६	९०.९	८३.१५	८३.६४

तालिका नं. ४० डिभिजन वन कार्यालयहरूमा विनियोजित कार्यालयगत कुल बजेट तथा खर्च विवरण (कार्यक्रम तर्फ)

सि.नं.	डि.व.का.	बजेट (रू. लाखमा)			खर्च (रू. लाखमा)			खर्च प्रतिशत		
		चालु	पुँजीगत	जम्मा	चालु	पुँजीगत	जम्मा	चालु	पुँजीगत	जम्मा
१	पाल्पा	२७.७२	३८१.०२	४०८.७४	२४.९०	३५८.३३	३८३.२३	८९.८२	९४.०४	९३.७६
२	अर्घाखाँची	१८.६३	३०७.०१	३२५.६४	१६.१६	२८८.९७	३०५.१२	८६.७४	९४.१२	९३.७०
३	कपिलवस्तु	२४.५८	५५६.४३	५८१.०१	१७.४२	५२६.९८	५४४.४०	७०.८६	९४.७१	९३.७०
४	रूकुमपूर्व	१४.९७	३६०.०१	३७४.९८	११.७६	३३७.५२	३४९.२८	७८.५९	९३.७५	९३.१५
५	रूपन्देही	२६.९६	४६५.३३	४९२.२९	२६.०३	४२८.७८	४५४.८०	९६.५५	९२.१४	९२.३९
६	प्युठान	२२.३१	३६३.४५	३८५.७६	१७.२२	३३६.९५	३५४.१७	७७.२०	९२.७१	९१.८१
७	दाङ	२६.७४	३८२.६७	४०९.४१	२५.२६	३२२.६५	३४७.९१	९४.४६	८४.३२	८४.९८



सि. नं.	डि.व.का.	बजेट (रू. लाखमा)			खर्च (रू. लाखमा)			खर्च प्रतिशत		
		चालु	पुंजीगत	जम्मा	चालु	पुंजीगत	जम्मा	चालु	पुंजीगत	जम्मा
८	गुल्मी	२४.६३	४०९.५७	४३४.२०	१०.८७	३५७.७८	३६८.६५	४४.१५	८७.३५	८४.९०
९	बाँके	४७.८६	५१३.८२	५६१.६८	३५.३६	४२१.५९	४५६.९४	७३.८८	८२.०५	८१.३५
१०	देउखुरी	२८.२२	३१०.४८	३३८.७०	२२.८१	२४६.३१	२६९.११	८०.८३	७९.३३	७९.४६
११	बर्दिया	२०.९०	३०२.२९	३२३.१९	१८.०५	२३८.४५	२५६.५०	८६.३६	७८.८८	७९.३७
१२	रोल्पा	३७.५४	३५३.६२	३९१.१६	२९.७३	२६७.७४	२९७.४७	७९.२२	७५.७१	७६.०५
१३	गौतमबुद्ध	२२.८७	३२५.१०	३४७.९७	२०.१४	२३९.२९	२५९.४३	८८.०४	७३.६१	७४.५५
१४	नवलपरासी	१८.५०	२९०.१८	३०८.६८	१५.२६	१९८.८२	२१४.०८	८२.४८	६८.५२	६९.३५
	जम्मा	३६२.३९	५३२०.९८	५६८३.३७	२९०.९५	४५७०.१४	४८६१.०९	८०.२९	८५.८९	८५.५३

तालिका नं. ४१ भू तथा जलाधार व्यवस्थापन कार्यालयहरूमा विनियोजित कार्यालयगत कुल बजेट तथा खर्च विवरण (कार्यक्रम तर्फ)

सि. नं.	कार्यान्वयन निकाय	बजेट (रू. लाखमा)			खर्च (रू. लाखमा)			खर्च प्रतिशत		
		चालु	पुंजीगत	जम्मा	चालु	पुंजीगत	जम्मा	चालु	पुंजीगत	जम्मा
१	भू तथा ज.व्य.का. दाङ	४.३२	७६२.५०	७६६.८२	४.००	७६०.४७	७६४.४७	९२.६५	९९.७३	९९.६९
२	भू तथा ज.व्य.का. रोल्पा	३.२१	५७२.००	५७५.२१	३.२०	५६९.०२	५७२.२२	९९.८३	९९.४८	९९.४८
३	भू तथा ज.व्य.का. अर्घाखाँची	३.२१	६०१.४०	६०४.६१	३.२१	५८६.७०	५८९.९१	९९.९१	९७.५६	९७.५७
४	भू तथा ज.व्य.का. पाल्पा	४.३२	७२७.००	७३१.३२	४.२१	६७३.२६	६७७.४७	९७.४९	९२.६१	९२.६४
	जम्मा	१५.०५	२६६२.९०	२६७७.९५	१४.६२	२५८९.४४	२६०४.०६	९७.१२	९७.२४	९७.२४



तालिका नं. ४२ आ.व. २०७९/८० मा वन निर्देशनालयमा कार्यरत कर्मचारीहरूको विवरण

क्र. सं.	कर्मचारीको नाम, शर	पद	श्रेणी/तह	सेवा/समूह	यस निर्देशनालयमा हाजिर मिति	सोवाइल नं.	कैफियत
१	बोधराज सुवेदी	नि.वन निर्देशक	अधिकृत दशौ	वन/ज.फ.	२०७९/०६/२४		मिति २०७९/०८/०५ सम्म कार्यरत
२	जीवन पौनी	वन सं./व्य.अ.	अधिकृत नवौ	वन/ज.फ.	२०७८/०५/११	९८५११५३२५२	
३	संजय तिवारी	वन सं./व्य.अ.	अधिकृत नवौ	वन/ज.फ.	२०७६/०१/१६	९८६४३२७२२९	मिति २०७९/०८/१६ सम्म कार्यरत
४	प्रेम शंकर चौधरी	वन सं./व्य.अ.	अधिकृत नवौ	वन/ज.फ.	२०७८/०१/१७	९८५७०१०२४५	
५	विदुर पौडेल	स.व.अ.	अधिकृत आठौ	वन/ज.फ.	२०७८/१२/०३	९८११४६०३४१	
६	टोलकराज चापागाई	स.व.अ.	अधिकृत सातौ	वन/ज.फ.	२०७६/०१/०९	९८५८०५८९०७	
७	सन्दीप चौधरी	स.भू.सं.अ.	अधिकृत सातौ	वन/स्वायल	२०७९/११/२८	९८५७०६२४६४	
८	सुजन धिमाल	स.व.अ.	अधिकृत सातौ	वन/ज.फ.	२०७८/०७/०५	९८४५२९८५५२	
९	हुमनाथ गैरे	अधिकृत	अधिकृत छैटौ	प्रशासन/सा.प्रा.	२०८०/०१/१९	९८४७०२१५२६	
१०	जनक अर्याल	अधिकृत (लेखा)	अधिकृत छैटौ	प्रशासन/लेखा	२०७८/११/३०	९८५७०४५१०१	
११	रामचरन गुसा	फरेष्टर	सहायक पाँचौ	वन/ज.फ.	२०७६/०४/२८	९८४७०१६६१२	
१२	टिकाराम अर्याल	फरेष्टर	सहायक पाँचौ	वन/ज.फ.	२०७६/०४/०६	९८४९६६७७३२	
१३	मिन बहादुर कुँवर	वन रक्षक	श्रेणी विहिन	वन/ज.फ.	२०७६/०३/०८	९८४३८५२६२	मिति २०७९/०६/११ सम्म कार्यरत
१४	सिता अर्याल	वन रक्षक	श्रेणी विहिन	वन/ज.फ.	२०७६/०३/०३	९८६०६७६६९९	
१५	निर्मला खड्का खत्री	कम्प्युटर अपरेटर	सहायक पाँचौ	-	२०७८/०८/०१	९८४१०८९२३	करार
१६	रामआज्ञा यादव	ह.स.चा.	श्रेणी विहिन	-	२०७५/१०/०६	९८१७४५५८४४	करार
१७	पंकज पाण्डेय	ह.स.चा.	श्रेणी विहिन	-	२०७६/०१/२५	९८४७०४८२७७	मिति २०७९/०६/१४ सम्म कार्यरत



क्र. सं.	कर्मचारीको नाम ,थर	पद	श्रेणी/तह	सेवा/समूह	यस निर्देशनालयमा हाजिर मिति	मोबाइल नं.	कैफियत
१८	राजकुमारी श्रेष्ठ	का.स.	श्रेणी विहिन	-	२०७५/०९/२३	९८४७०९१३५८	करार
१९	पेमा राना	का.स.	श्रेणी विहिन	-	२०७५/०८/१३	९८२७४१८४५४	करार
२०	रञ्जीत चौधरी	का.स.	श्रेणी विहिन	-	२०७५/१०/२७	९८१४४५८२६३	करार
२१	पुष्पराज चौधरी	का.स.	श्रेणी विहिन	-	२०७६/०१/१५	९८४७००६४३३	करार
२२	लक्ष्मण यादव	ह.स.चा.	श्रेणी विहिन	-	२०७९/०९/१३	९८१७४१३२८४	२०७९/०९/१३ देखि कार्यरत

(श्रोत: कर्मचारी प्रशासन शाखा, वन निर्देशनालय, २०८०।)

### तालिका नं. ४३ आ.व. २०७९/८० को अन्त्य सम्ममा कार्यरत प्रदेश वन निर्देशकहरूको विवरण

सि.नं.	नाम थर	पद	पदावधि		सम्म	स्थिति
			देखि	सम्म		
१	बलिराम पण्डित	नि. प्रदेश वन निर्देशक	२०७५/०७/१२	२०७६/०४/२९		
२	जगदिश प्रसाद गुप्ता	प्रदेश वन निर्देशक	२०७६/०५/०५	२०७६/०७/०१		
३	इन्द्र बहादुर प्रछाई	नि. प्रदेश वन निर्देशक	२०७६/०९/०७	२०७९/०२/०३		
४	जीवन पंगोनी	नि. प्रदेश वन निर्देशक	२०७९/०२/०४	२०७९/०६/२३		
५	बोधराज सुवेदी	नि. प्रदेश वन निर्देशक	२०७९/०६/२४	२०७९/०८/०५		
६	जीवन पंगोनी	नि. प्रदेश वन निर्देशक	२०७९/०८/२६	२०७९/०१/०२		
७	दधिलाल कँडेल	नि. प्रदेश वन निर्देशक	२०८०/०१/०३	हालसम्म		

(श्रोत: कर्मचारी प्रशासन शाखा, वन निर्देशनालय, २०८०।)





## भाग ५

अनुगमन तथा निरीक्षणका स्थलगत तस्विर साथै डि.व.का. र भू तथा जलाधार व्यवस्थापन कार्यालयबाट प्राप्त तस्विर



उच्च पहाडी क्षेत्रमा ओखर विकास कार्यक्रम अन्तर्गत माननिय वन तथा वातावरण मन्त्रिज्यूबाट दाँते ओखर कलमी विरुवा रोपण



लुम्बिनी साझेदारी वनको अनुगमन, रुपन्देही



प्राङ्गारिक मल उत्पादन, सरहानकालीका सामुदायिक वन, रुपन्देही



तारबार तथा वृक्षरोपण (अतिक्रमण हटाइ ब्यवस्थापन) शिवराज न.पा.-३, कपिलवस्तु



डि.व.का. कपिलवस्तु (गौतमबुद्ध)बाट सञ्चालित वन नर्सरी तथा विरूवा उत्पादन कार्य अनुगमन, कपिलवस्तु



विरुवा उत्पादन कार्यक्रम अनुगमन, प्युठान



वन व्यवस्थापन कार्यको अनुगमन, कपिलवस्तु



वन पैदावरमा आधारित वन उद्यम, नवलपरासी (ब.सु.प.)



अमृसो रोपणका लागि जग्गा तयारी, निस्दी, अर्चले, पाल्पा



राष्ट्रिय वृक्षारोपण दिवस गौरी सा.व., दाङ (दाङ)



वन नर्सरीको अनुगमन तथा निरीक्षण, दाङ (दाङ)



फिल्ड अनुगमन, अर्घाखाँची



तेजपात वृक्षरोपण कार्यक्रम अनुगमन, बुढीमेरे तथा रानीवन सा.व.उ.स. बगनासकाली २, पाल्पा



ओखर विकास कार्यक्रम अनुगमन, रुकुम (पुर्व)



फिल्ड अनुगमन, नवलपरासी (ब.स.प.)





मौवा संरक्षण कार्यक्रम, देउखुरी, दाङ



वृक्षारोपण कार्यक्रम, रुकुम पूर्व



बाघको छाला बरामद, बाँके



वन डढेलो नियन्त्रण सामग्री वितरण, गुल्मी



अग्नीरेखा सरसफाई, रोल्पा



त्रिवेणी रोल्पाली ढाका कपडा बुनाई लघु उद्यमी महिला समूह



सहमति सा.व बारबर्दिया १ मा वन भित्रको पत्कर व्यवस्थापनबाट प्राङ्गारिक मल उत्पादन उद्यम संचालन, बर्दिया



सरोकारवालाहरूसँग छुलफल, अर्घाखाँची



डिभिजन वन कार्यालय बर्दियाको डिभिजन वन नर्सरी अनुगमन



नर्सरी अनुगमन, नवलपरासी (ब.सु.प.)



फलफुल विरुवा वितरण, रुकुम (पूर्वी)



वन उद्दम प्रवर्द्धन कार्यक्रम, पाल्पा



सामुदायिक वनमा थिनिङ्ग कार्य, दाङ घोराही



मधुवन-२ बर्दियामा बाघको आक्रमणबाट भएको मृतकको परिवारलाई राहत रकम वितरण



गणेश शिव दुर्गा सा.व. मधुवन-८ मा मृत अवस्थामा फेला परेको बाघ, बर्दिया



खोला किनार संरक्षण, गढवा गाउँपालिका ५-दाङ





पहिले



अहिले

खोला किनार संरक्षण तथा व्यवस्थापन, गढवा गाउपालिका वार्ड नं ५, बाकी,दाङ



पहिले



अहिले

भू क्षय नियन्त्रण क्रिबवाल, बगनासकाली ७, पाल्पा



भूमे ५, बालुवा (सानी भेरी)मा सम्पन्न भएको नदी किनारा संरक्षण अन्तर्गन निर्माण गरिएको स्पर:



जाबुने पोखरी सडक संरक्षण, झिम्क गाउँपालिका वडा नम्बर १, प्यूठान



चेक डयाम, कपिलवस्तु



सन्धिखर्क न.पा.-११, पहिरो नियन्त्रण



## सन्दर्भ सामाग्री

DFRS, 2015. State of Nepal's Forests. Forest Resource Assessment (FRA) Nepal, Department of Forest Research and Survey (DFRS). Kathmandu, Nepal.

DFRS, 2018. Forest cover maps of local level (753) of Nepal. Volume V: Forest cover maps of province 5. Department of Forest Research and Survey (DFRS), Kathmandu, Nepal.

[www.ocmcm.lumbini.gov.np](http://www.ocmcm.lumbini.gov.np)

प्रदेश योजना आयोग, २०७५. प्रदेश नं. ५ को वस्तुस्थिति विवरण प्रदेश योजना आयोग, बुटवल नेपाल ।  
आ.व. २०७८/०७९ को वार्षिक प्रतिवेदन, वन तथा वातावरण मन्त्रालय, राप्ती उपत्यका (देउखुरी) , दाङ  
वन निर्देशनालय, भैरहवा, वार्षिक प्रतिवेदन २०७८/०७९ ।

डिभिजन वन र भू तथा जलाधार व्यवस्थापन कार्यालयका वार्षिक प्रतिवेदन ।

नेपालको संविधान २०७२

वन ऐन, २०७६, नेपाल राजपत्र

वन नियमावली, २०७८, नेपाल राजपत्र

वन वातावरण सम्बन्धी ऐन नियमहरूको संग्रह २०७९, वन वातावरण तथा भू-संरक्षण मन्त्रालय

नेपाल राजपत्रहरू